

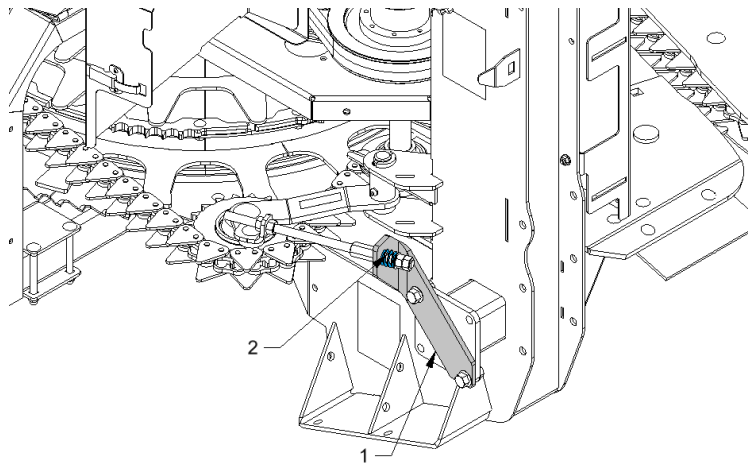
Instructions d'assemblage

Étape 1 : Réception

- Voir le manuel d'opérateur pour la réception du cueilleur à maïs et l'enlèvement de la palette de transport. Important : Retirez la patte de relevage temporaire avant le démarrage du cueilleur.

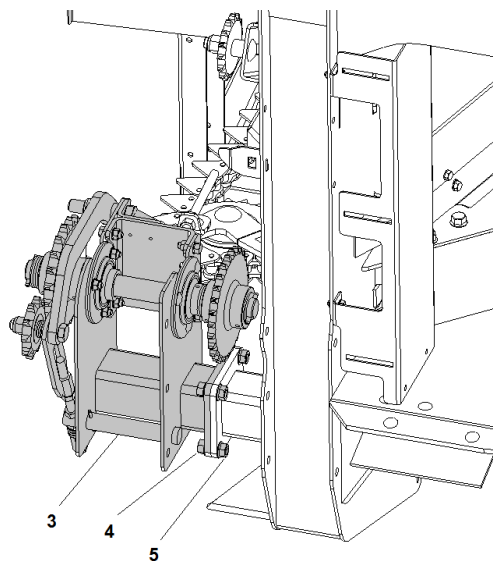
Étape 2 : Préparation

- Ouvrez les gardes latéraux du côté gauche tel que montré.
- Retirez le support de tendeur (1) et désassemblez le ressort (2) de la tige du tendeur en enlevant les deux écrous.

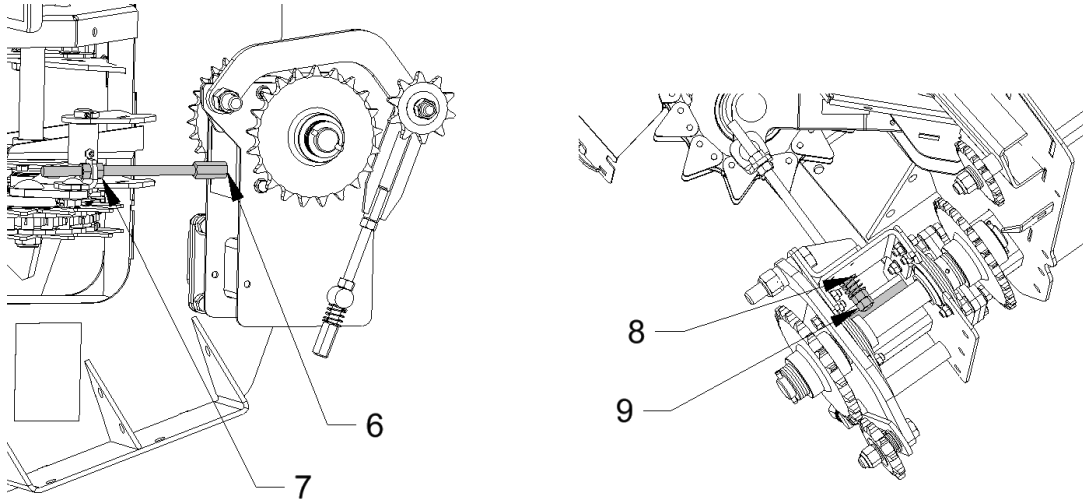


Étape 3 : Installation du support gauche

- Installez le support (3) à l'aide de boulon à bride 1/2" x 1-1/4" (4) avec écrous à bride 1/2" (5).

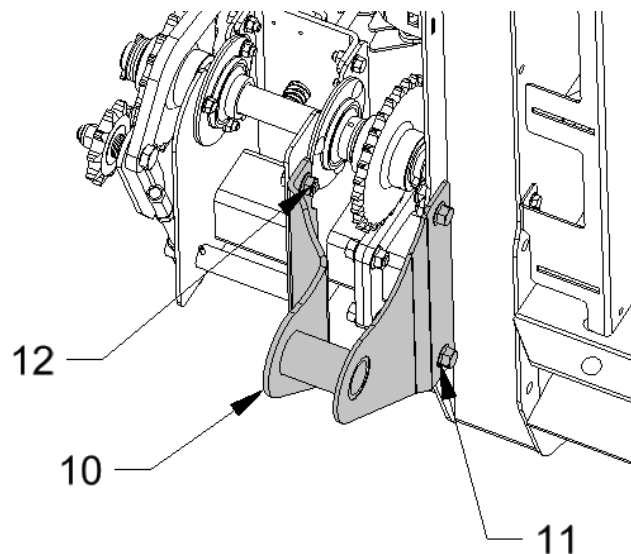


- Desserrez le boulon de blocage de la tige du tendeur (7) pour fermer complètement l'espace entre la tige et le support (6).
- Insérez le ressort (8) et serrez-le en place pour qu'il ait une longueur compressée de 19 à 22mm (3/4 à 7/8"). Bien serrer les écrous d'arrêt l'un sur l'autre (9)
- Ajuster la tension du tendeur jusqu'à ce que l'espace entre le boulon et le support (6) atteigne 1,5mm (1/16") maximum. Serrez l'écrou de blocage (7). Voir le manuel d'opérateur pour l'ajustement de la tension de la chaîne.



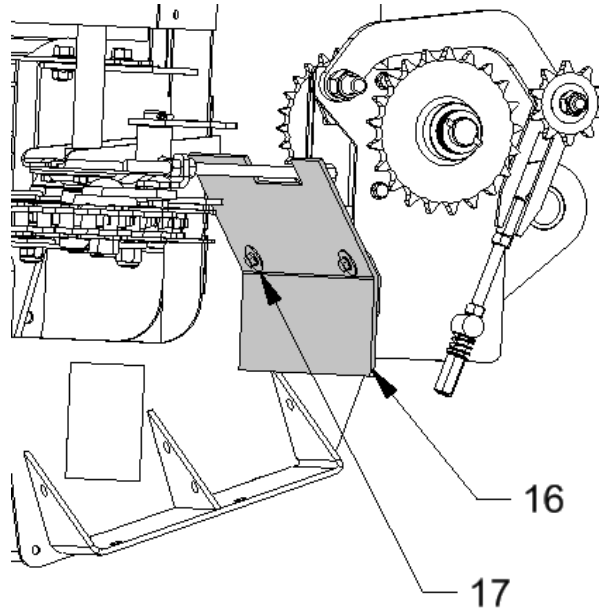
Étape 4 : Installation de l'attache gauche.

- Installez l'attache gauche (10) dans les trous indiqués en utilisant des boulons 1/2" x 1" (11) et écrous 1/2" (12).



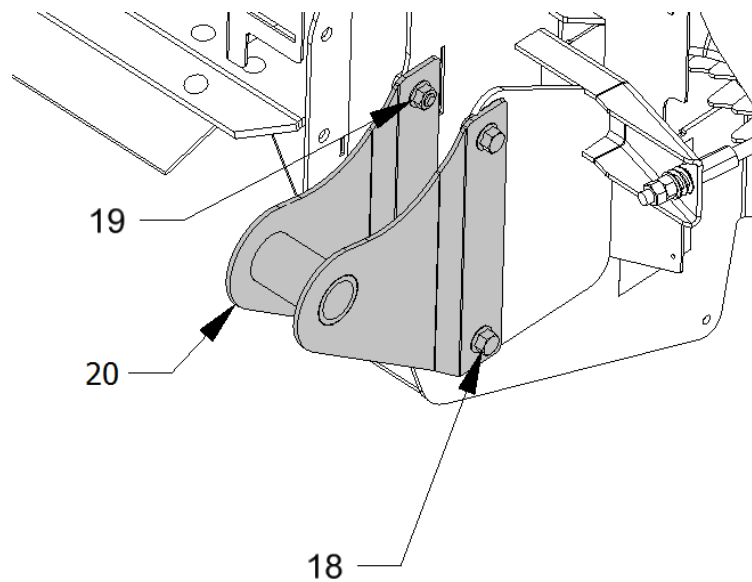
Étape 5 : Installation du caoutchouc de protection

- Installer le caoutchouc de protection (16) et son support avec 4 boulons 5/16" x 3/4" à bride, 4 écrous à bride 5/16" et deux rondelles plates à grand diamètre (17) sur la face du caoutchouc.



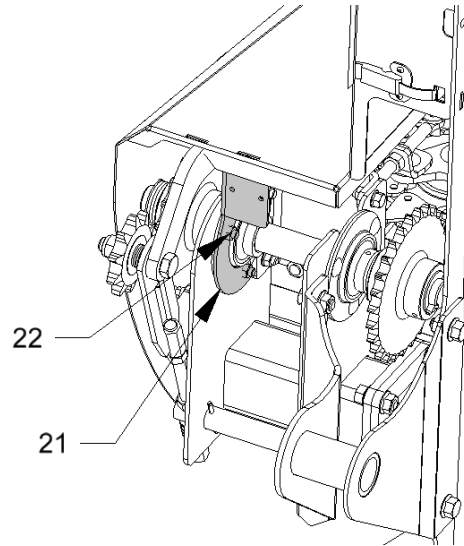
Étape 6 : Installation de l'attache droite

- Installez l'attache droite (20) à l'aide de quatre boulons 1/2" x 1" à bride (18), avec écrous à bride 1/2" (19).



Étape 7 : Ajustement du support de garde

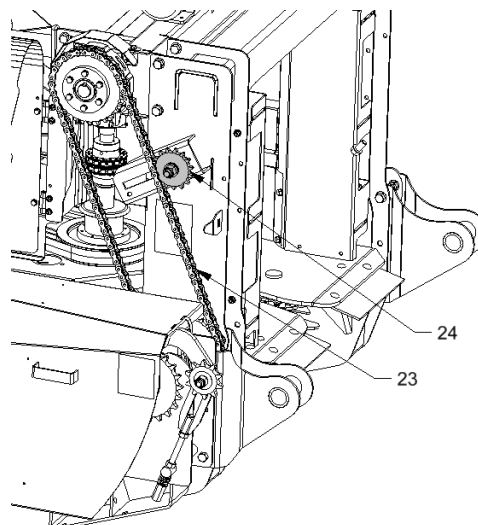
- Desserrez le support de garde (21) en desserrant les boulons correspondants (22).
- Ajustez la position du support pour qu'il s'emboîte dans le garde et que ce dernier soit aligné avec le châssis sur le dessus.



- Installez la barrure avec les vis #10 fournies en s'assurant que le garde reste bien en place lorsque la barrure est actionnée.
- Serrez les boulons du support du garde.

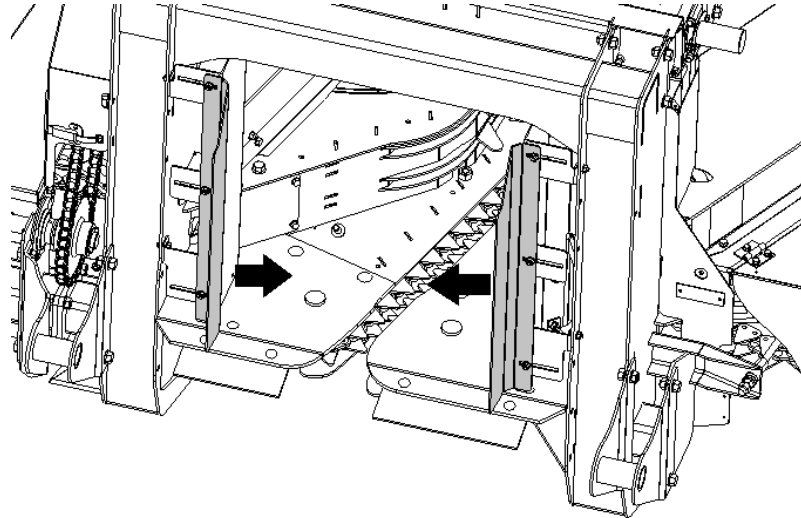
Étape 8 : Installation de la chaîne

- Installez la chaîne (23).
- Vérifier l'alignement du tendeur (24) et ajuster les espaceurs au besoin.
- Tendre la chaîne en appuyant sur la roue à chaîne (24) et le serrer en place. La chaîne devrait avoir un jeu de 6mm (1/4") sur le côté « mou ».



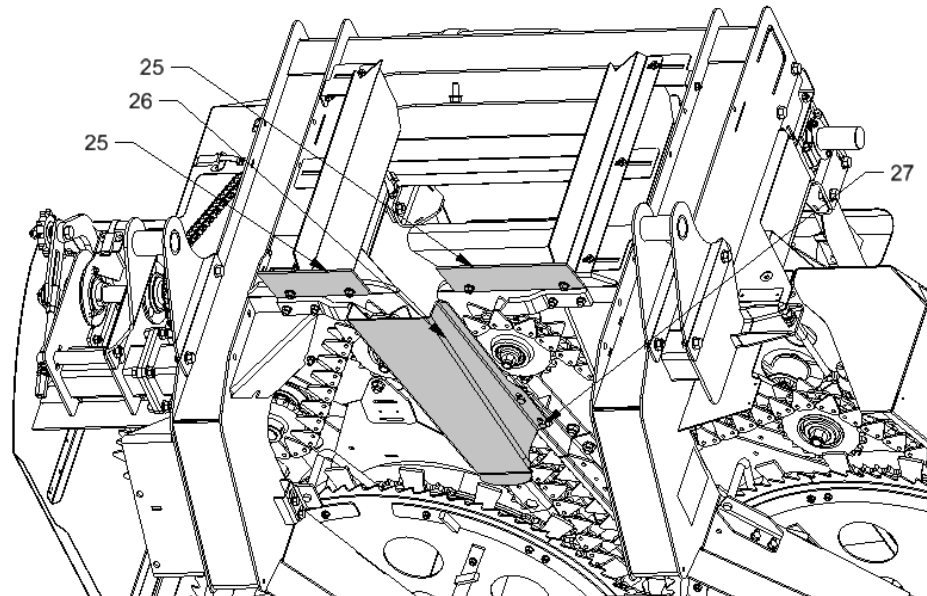
Étape 9 : Installation des gardes d'entrée

- Placez les gardes de rouleau tel qu'indiqué avec des boulons à voiture 5/16".
- Ajustez les gardes pour qu'ils s'insèrent entre le rouleau d'alimentation et les côtés de la fourragère. Serrez bien en place.



Étape 10 : Installation optionnelle

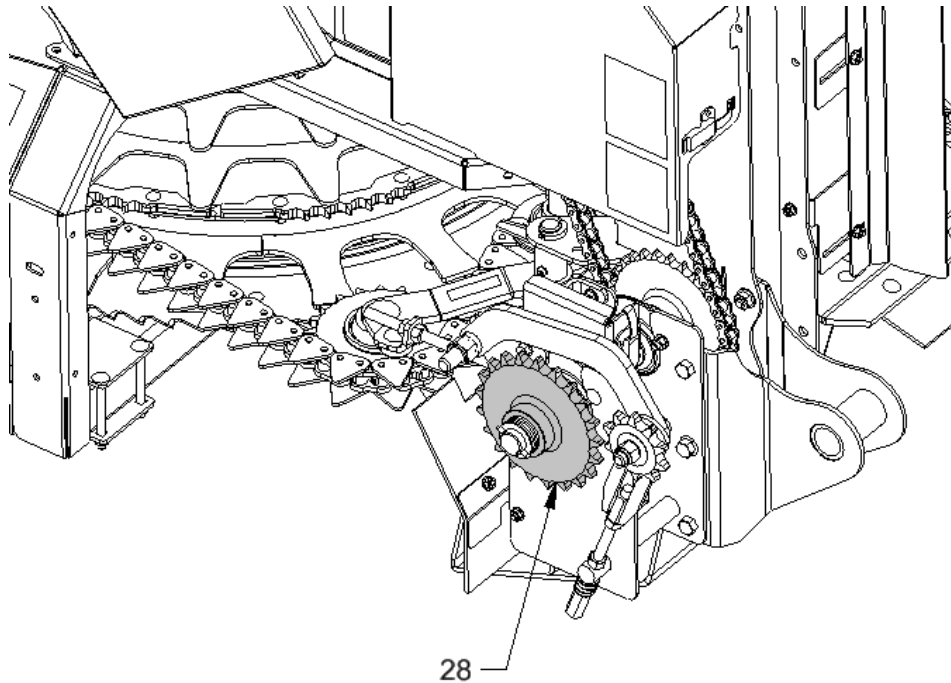
- Les caoutchoucs (25) servent à réduire la perte de grain et d'épis entre le cueilleur et les rouleaux d'alimentation de la fourragère.



- Le dalot de canal (item 26) doit être installé seulement dans le cas de perte d'épis. Il permet de réduire les pertes devant les rouleaux d'alimentation entre les caoutchoucs. Pour l'installer, retirer les boulons des déflecteurs (27), puis installez le dalot. Ne pas retirer les déflecteurs. En cas de bourrage, retirez le dalot.

Étape 11 : Conversion pour fourragère modèle 1224-800 et F41-800

- Pour l'opération sur une fourragère équipée d'une transmission 1000-800 (tête de coupe tournant à 800 rpm), il faut remplacer la roue à chaîne d'entrée sur le cueilleur pour obtenir la bonne vitesse d'entraînement.
- Remplacez la roue à chaîne #28 par la pièce F64-26611P (22 dents) pour le modèle 1224 ou F64-26612P (17 dents) pour le modèle F41, fourni avec l'ensemble adaptateur. Conservez la pièce remplacée pour une éventuelle future conversion.



Étape 12 : Installation sur la fourragère

- Soulevez le nez à maïs par le crochet spécifié et avancez vers la fourragère.
- Positionnez le nez sur les points d'attache et placez les goupilles.
- Installez la chaîne d'entraînement et ajustez le tendeur.
- Ajustez la flottaison de la fourragère pour réduire le poids au sol des pointes avant à moins de 45kg (100 lbs).

Étape 12 : Opération

- Se référer au manuel d'opérateur pour la mise en marche et les ajustements nécessaires dans les premières heures d'opération.
- Suivre un programme d'entretien rigoureux pour assurer une durabilité de la machine.

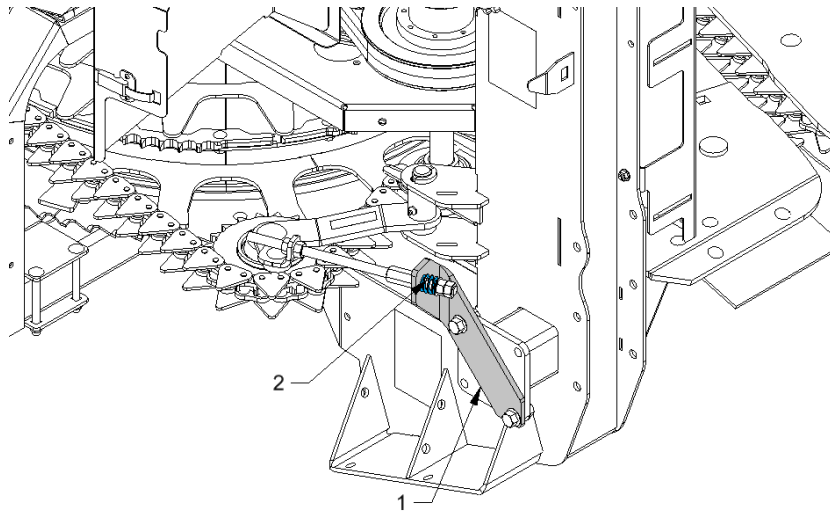
Installation instructions

Step 1: Reception

- See operator's manual for the reception and removal of transport skid. Important : Remove the temporary lifting arm before operating the header.

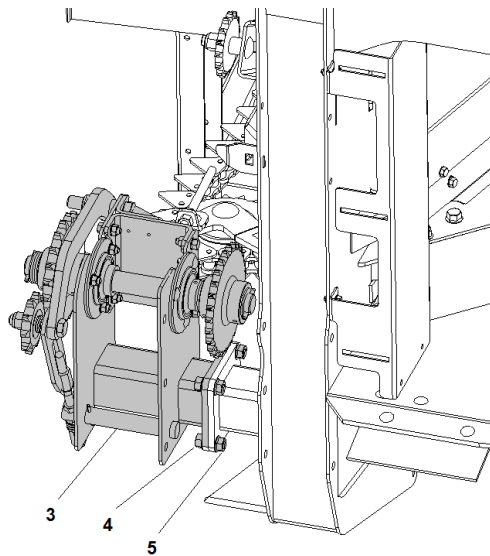
Step 2: Preparation

- Open the left side guards as shown.
- Remove the tightener bracket (1) and disassemble the spring (2) from the tightener rod by removing the two locking nuts.

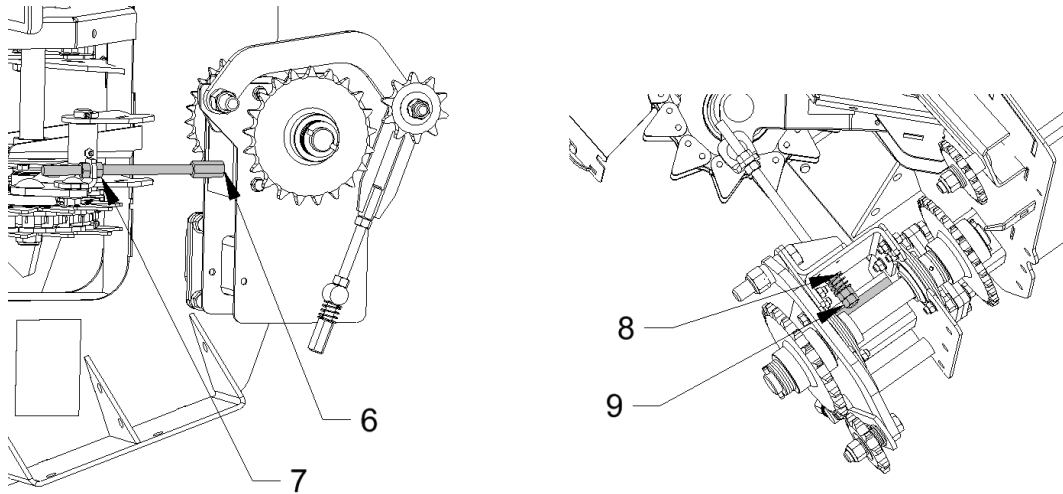


Step 3: Installation of the left support

- Install the support (3) with provided flange bolts $1/2'' \times 1-1/4''$ (4) and $1/2'' \times 1''$ (5).

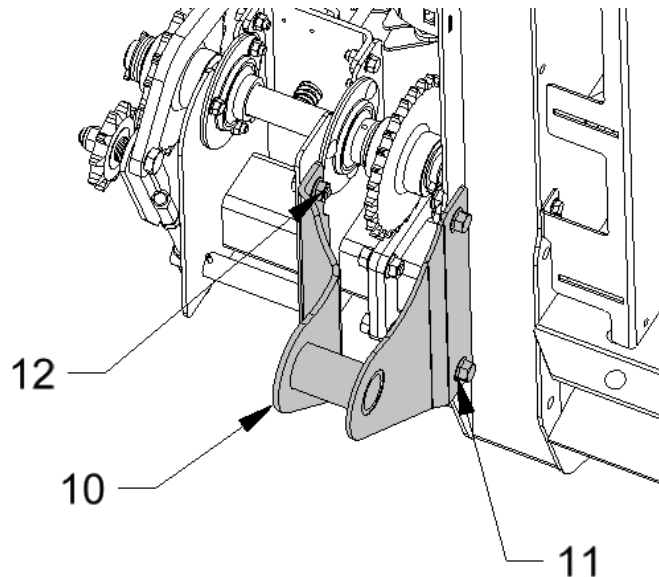


- Loosen the tightener rod (7) to close the space between the rod and the support (6).
- Insert the spring (8) and compress it to a length of 19 to 22mm (3/4 à 7/8"). Tighten well the nuts against each other (9).
- Adjust the tension of the tightener until the gap between the nut and the support (6) reaches a maximum of 1,5mm (1/16"). Tighten the locking nut (7). See the operator's manual to adjust the chain tension.



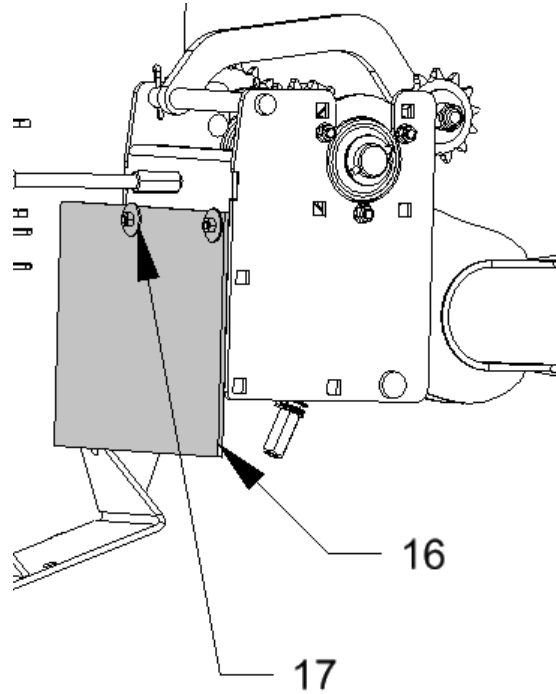
Step 4: Installation of the left mating hands

- Install the right mating hand (10) on the frame as shown using 1/2" x 1" bolts (10) and flange nuts (12).



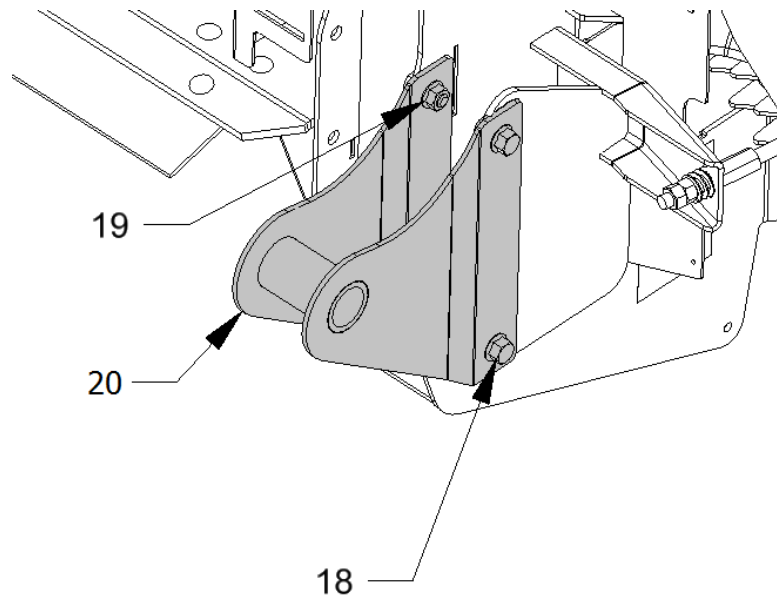
Step 5: Installation of rubber guard

- Install the rubber flap (16) and its support with four flange bolts $5/16'' \times 3/4''$ with large flat washer (17) and flange nuts.



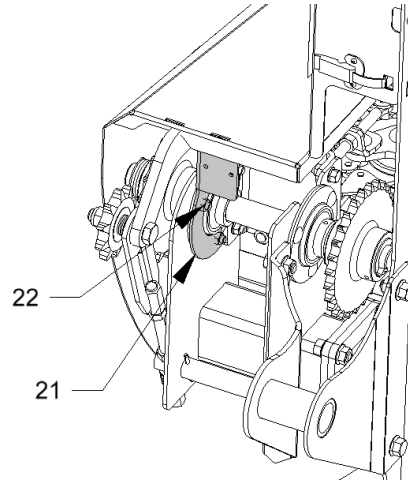
Step 6: Installation of the right mating hand

- Install the left ramp (18) with three carriage bolts $1/2'' \times 1''$ (20) and 4 flange bolts $1/2'' \times 1''$ (19), and flange nuts $1/2''$.



Step 7: Adjustment of guard support

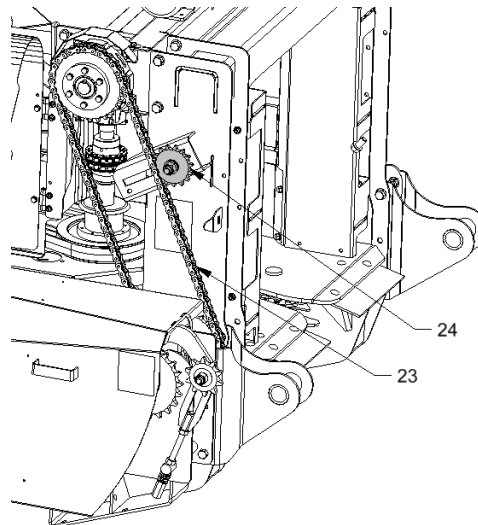
- Loosen the guard support (21) by loosening the corresponding bolts (22).
- Adjust the position of the support to obtain a smooth engagement with the guard and a good alignment with the frame.



- Install the lock with #10 screws and nuts provided. Ensure the guard is well in place when the lock is clamped.
- Tighten all the guard support bolts.

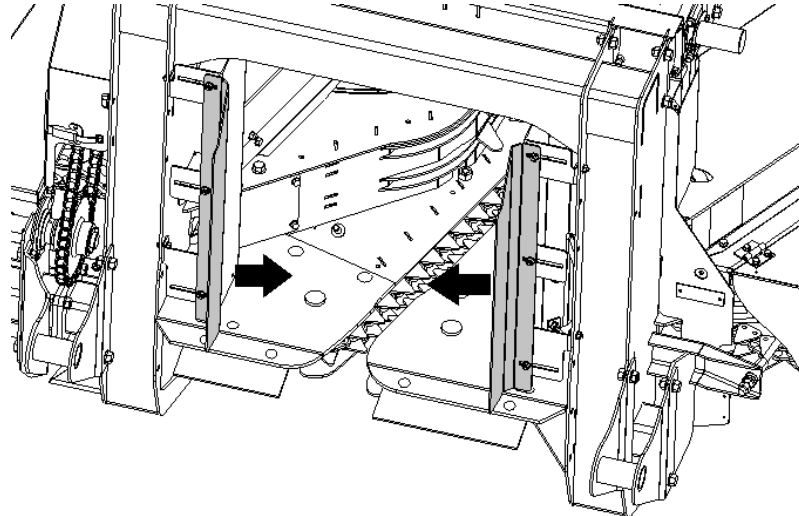
Step 8: Installation of the driving chain

- Install the chain (23).
- Check the alignment of the tightener sprocket (24) and adjust the spacer positions as required.
- Bind the chain by pushing on the sprocket and tighten it. The chain should have a 6mm (1/4") slack on the loose side.



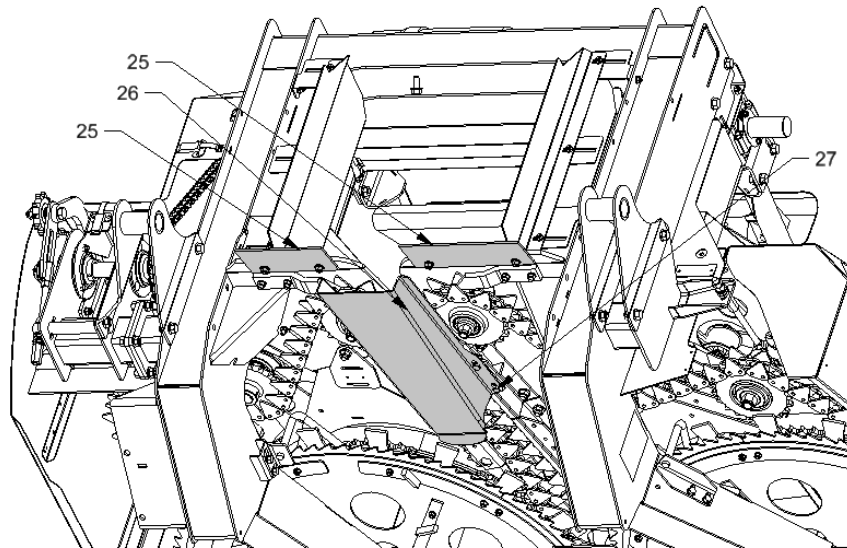
Step 9: Installation of the feedroll guards

- Position the guards as shown and bolt them with carriage bolts 5/16".
- Adjust their position to fit between the feedroll and the side guards of the harvester. Tighten well in place.



Step 10 : Optional installation

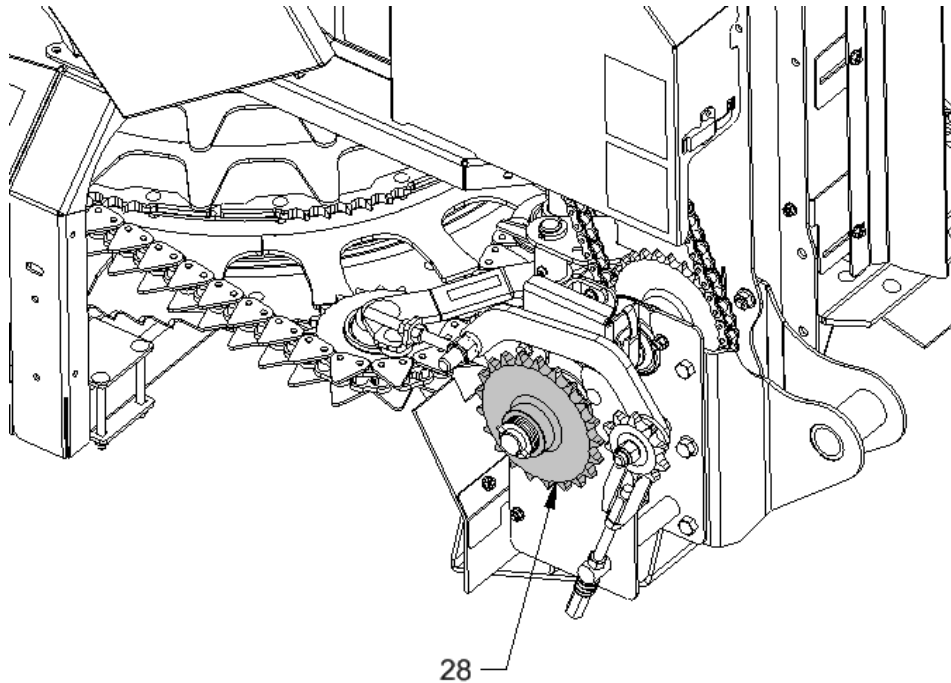
- The rubber deflectors (25) on the header are used to reduce the loss of grain or small particles between the feedroll and header.



- The channel (item 26) must be installed only in case of loss of cobs. It reduces the loss occurring in front of the feedrolls between the rubbers. To install it, remove the deflector bolts (27), and then install the channel. Do not remove the deflectors. In case of plugging that may occur in wet or weedy conditions, remove the channel.

Step 11: Conversion for harvester model 1224-800 or F41-800

- To operate the header with a Dion harvester model 1224 or F41 equipped with a 1000-800 main transmission (cutterhead speed of 800 rpm), the main sprocket (28) on the adaptor kit must be replaced.
- Replace the sprocket (28) with the part F64-26611P (22 teeth) for 1224 model or F64-26612P (17 teeth) for F41 harvesters, provided with the kit. Keep the replaced sprocket for eventual future conversion.



Step 12: Installation on the harvester

- Lift the rotary corn head as shown in the operator's manual.
- Position the head on the harvester and install the lock pins.
- Install the drive chain and adjust the tightener.
- Adjust the flotation on the harvester to reduce the weight at the tip of the header side dividers to less than 45kg (100 lbs).

Step 13: Operation

- Refer to the operator's manual for the start-up procedure.
- Follow a strict maintenance program to extend the life of the header.