

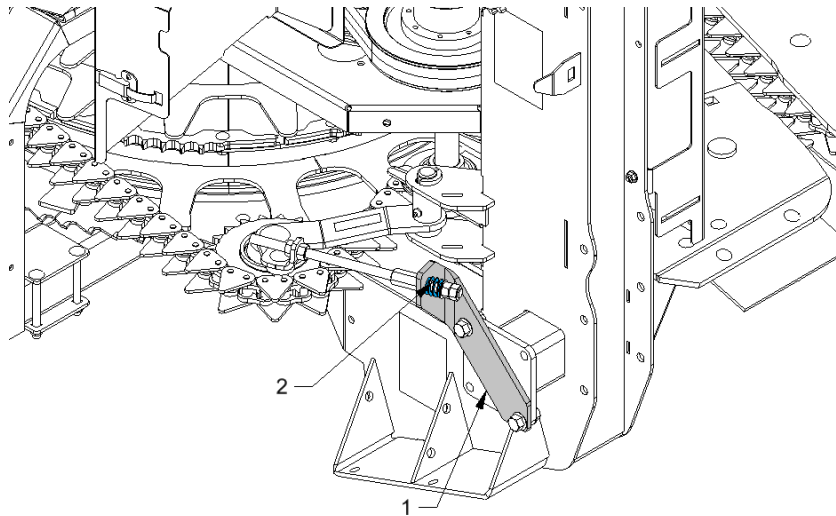
Instructions d'assemblage

Étape 1: Réception

- Voir le manuel d'opérateur pour la réception du cueilleur à maïs et l'enlèvement de la palette de transport. Important : Retirez la patte de relevage temporaire avant le démarrage du cueilleur.

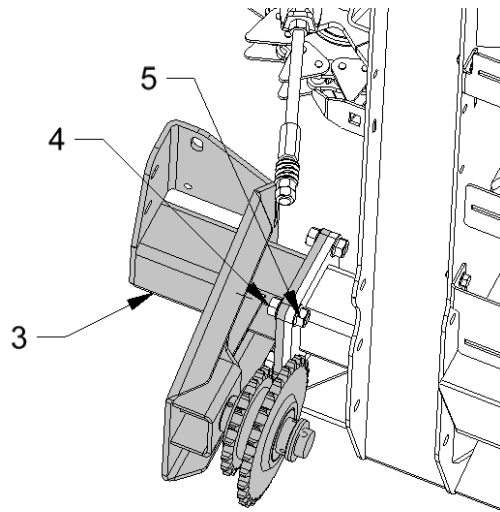
Étape 2 : Préparation

- Ouvrez les gardes latéraux du côté gauche tel que montré.
- Retirez le support de tendeur (1) et désassembler le ressort (2) de la tige du tendeur en enlevant les deux écrous.

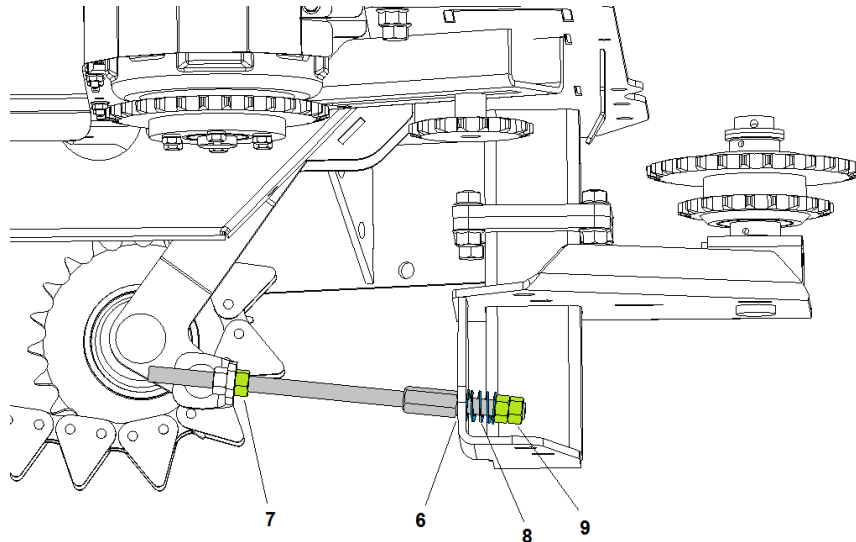


Étape 3 : Installation de la mécanique

- Installez le module de transfert de puissance (3) à l'aide de boulons et écrous à bride 1/2" x 1-1/4".

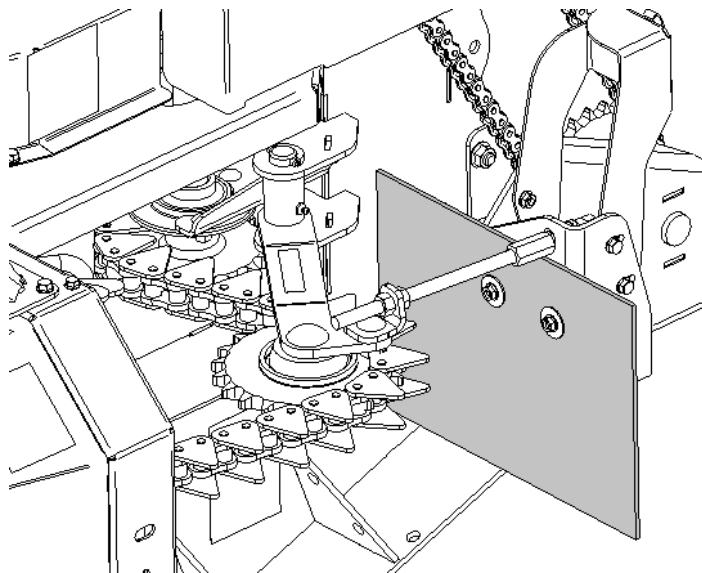


- Desserrez le boulon de blocage du tendeur (7) pour fermer complètement l'espace entre la tige et le support (6).
- Insérez le ressort (8) et serrez-le en place pour qu'il ait une longueur compressée de 19 à 22mm (3/4 à 7/8"). Bien serrer les écrous d'arrêt l'un sur l'autre (9)
- Ajuster la tension du tendeur jusqu'à ce que l'espace entre le boulon et le support (6) atteigne 1,5mm (1/16") maximum. Serrez l'écrou de blocage (7). Voir le manuel d'opérateur pour l'ajustement de la tension de la chaîne.



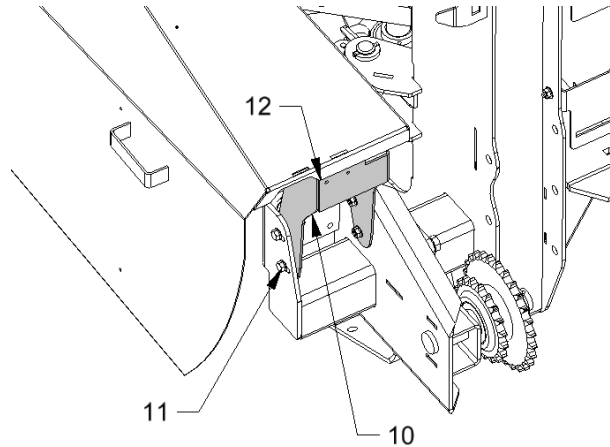
Étape 4 : Installation du caoutchouc protecteur

- Placez le caoutchouc fourni en place tel que montré et fixer avec des boulons à bride, rondelles plates et écrous à brides 5/16".



Étape 5 : Installation du support de garde

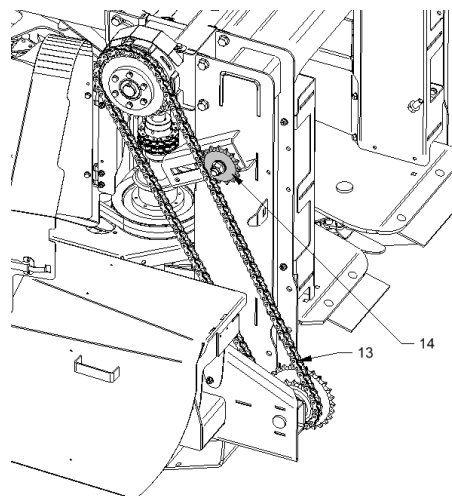
- Installez le support de garde (10) à l'aide de boulons à bride 5/16" x 3/4" et des écrous à brides (11) tel que montré.
- Ajustez la position du support pour qu'il s'emboîte dans le garde (12) et que ce dernier soit aligné avec le châssis sur le dessus.



- Installez la barrure avec les vis #10 fournies en s'assurant que le garde reste bien en place lorsque la barrure est actionnée.
- Serrez les boulons du support du garde.

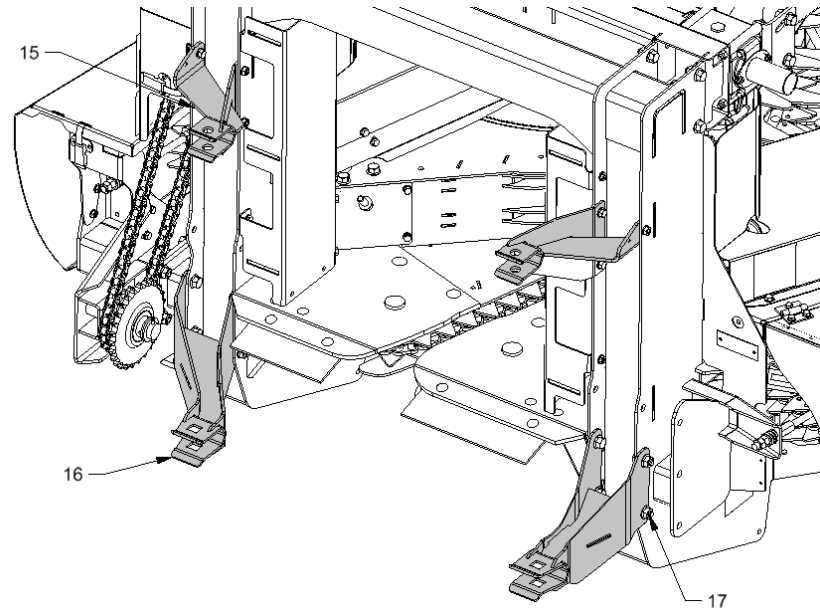
Étape 6 : Installation de la chaîne

- Installez la chaîne (13) autour de la plus petite des roues à chaîne.
- Vérifier l'alignement du tendeur (14) et ajuster les espaceurs au besoin.
- Retirez la demi-maille si la chaîne être trop longue.
- Tendre la chaîne en appuyant sur la roue a chaîne (14) et le serrer en place. La chaîne devrait avoir un jeu de de 6mm (1/4") sur le côté « mou ».



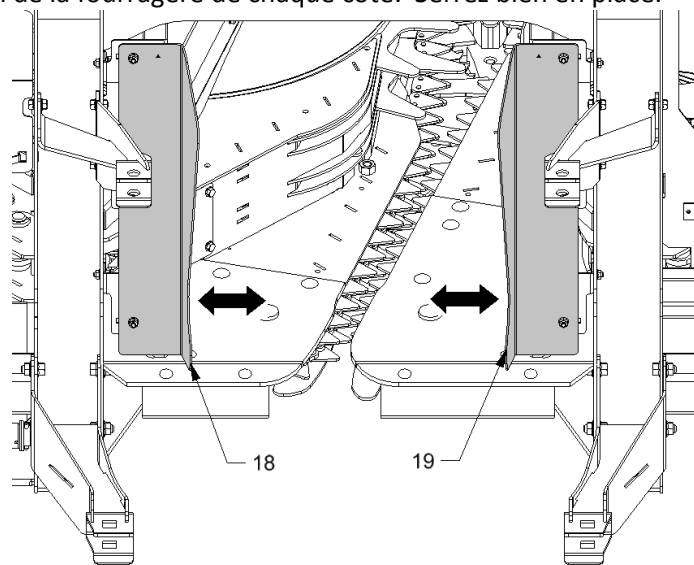
Étape 7 : Installation des attaches

- Installez les attaches du bas (16) dans les trous du bas du châssis en les faisant pointer vers l'intérieur. Utilisez les boulons 1/2" x 1" avec écrous à brides (17).
- Positionnez les attaches du haut tel que montré. Ajusté la distance centre à centre avec les attaches du bas à 69cm (27 1/8"). Ils pourront être ajustés au besoin lors de l'installation sur la fourragère.



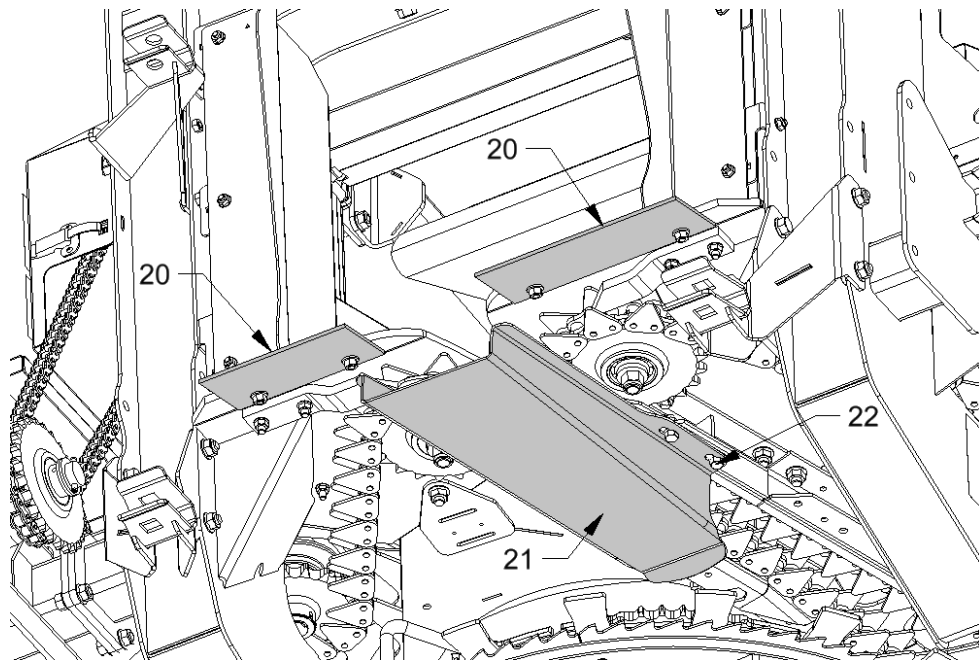
Étape 8 : Installation des gardes d'entrée

- Placez les gardes de rouleau tel qu'indiqué.
- Ajustez les gardes pour qu'ils couvrent d'environ 1cm (1/2") de la face des rouleaux d'alimentation de la fourragère de chaque côté. Serrez bien en place.



Étape 9 : Installation optionnelle

- Lorsque le cueilleur à maïs F64 est installé sur une fourragère John Deere 3955 ou 3975, les caoutchoucs défecteurs (20) peuvent être retirés sans affecter la performance ou l'alimentation.
- Dans le cas où la récolte est très sèche et la perte d'épis importante, les caoutchoucs peuvent être réinstallés.
- Le dalot de canal (item 21) doit être installé seulement dans le cas de perte d'épis. Il permet de réduire les pertes devant les rouleaux d'alimentation. Pour l'installer, retirer les boulons des défecteurs (22), puis installez le dalot. Ne pas retirer les défecteurs. En cas de bourrage, retirez-le dalot.



Étape 10 : Installation sur la fourragère

- Soulevez le nez à maïs par le crochet spécifié et avancez vers la fourragère.
- Positionnez le nez sur les points d'attaches et placez les goupilles.
- Vérifiez l'alignement de la roue à chaîne d'entraînement de la fourragère avant d'installer la chaîne. Ajustez au besoin.
- Installez et serrez la chaîne d'entraînement tel que spécifié dans le manuel d'opérateur.
- Ajustez la flottaison de la fourragère pour réduire le poids au sol des pointes avant à moins de 45kg (100 lbs).

Étape 11 : Opération

- Se référer au manuel d'opérateur pour la mise en marche et les ajustements nécessaires dans les premières heures d'opération.
- Suivre un programme d'entretien rigoureux pour assurer une durabilité de la machine.

Instructions d'installation/ Installation instructions : F6413T933
Ensemble Adaptateur F64 / Adapter Kit F64 : John Deere 3955-3975



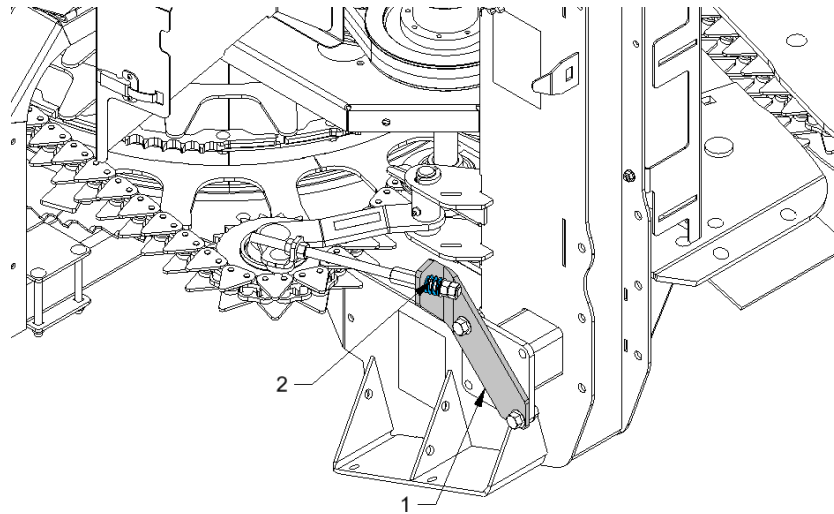
Instructions

Step 1: Reception

- See operator's manual for the reception and removal of transport skid. Important : Remove the temporary lifting arm before operating the header.

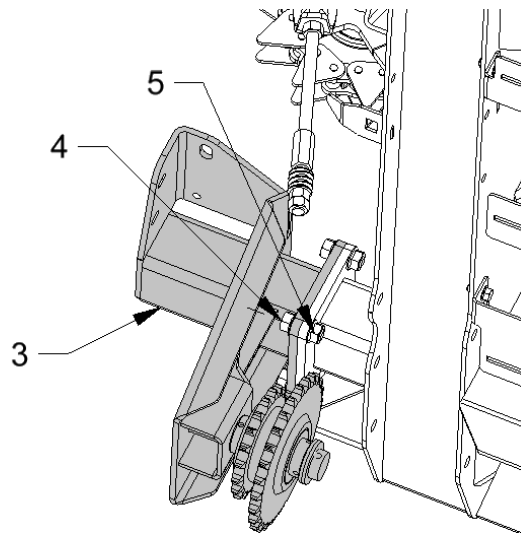
Step 2: Preparation

- Open the left side guards as shown.
- Remove the tightener bracket (1) and disassemble the spring (2) from the tightener rod by removing the two locking nuts.

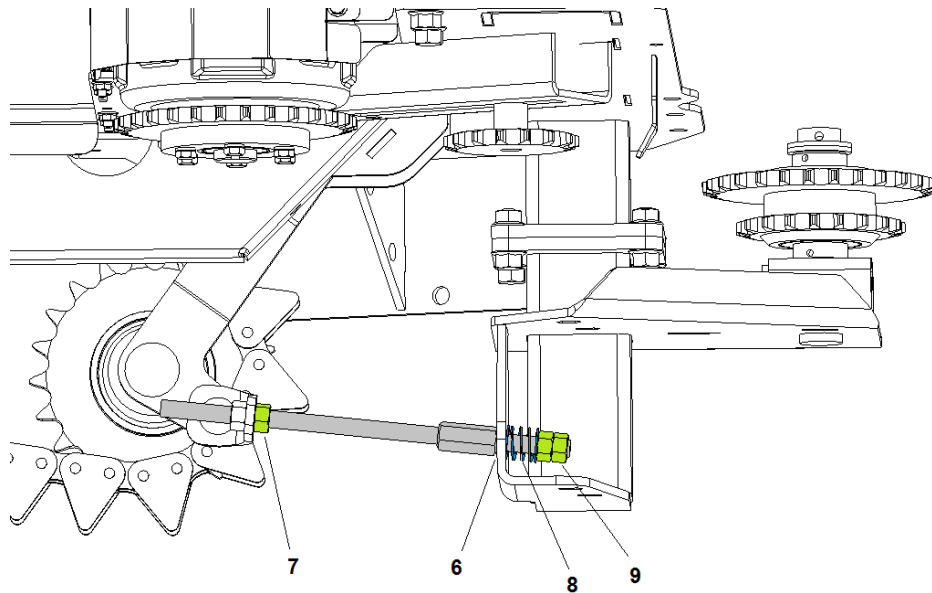


Step 3: Installation of the power transfer module

- Install the power transfer module (3) with provided flange bolts 1/2" x 1-1/4".

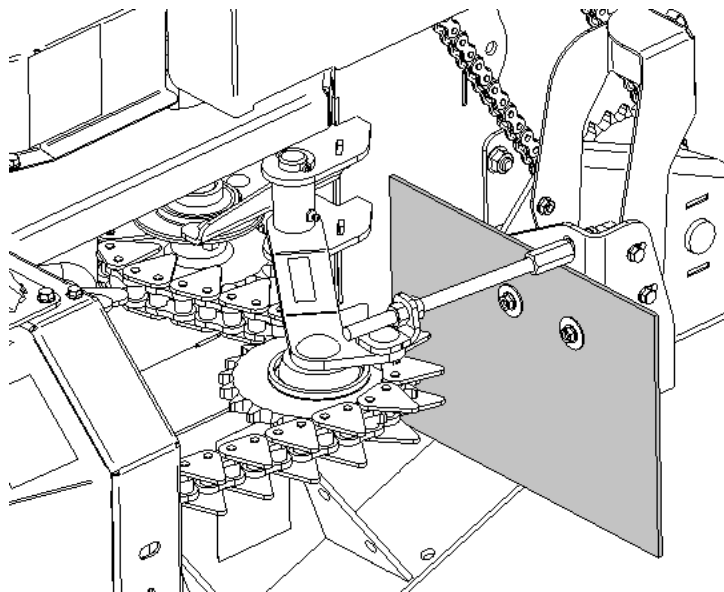


- Loosen the rod locking nut (7) to close the gap between the rod nut and support (6).
- Insert the spring (8) and compress it to a length of 19 to 22mm (3/4 à 7/8"). Tighten well the nuts against each other (9).
- Adjust the tension of the tightener until the gap between the nut and the support (6) reaches a maximum of 1,5mm (1/16"). Tighten the locking nut (7). See the operator's manual to adjust the chain tension.



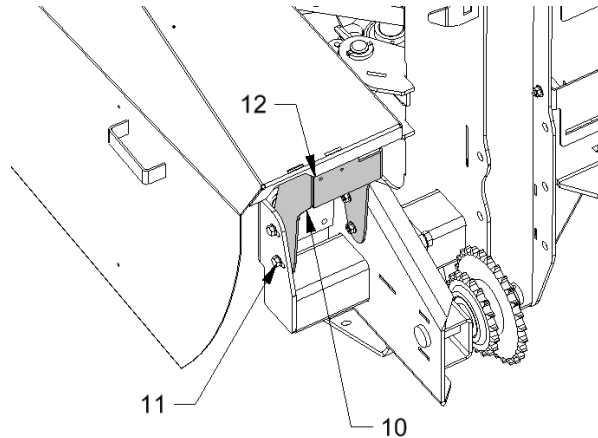
Step 4: Installation of the rubber deflector

- Place the rubber deflector as shown. Use 5/16" flange bolts and nuts with wide flat washers provided.



Step 5: Installation of guard support

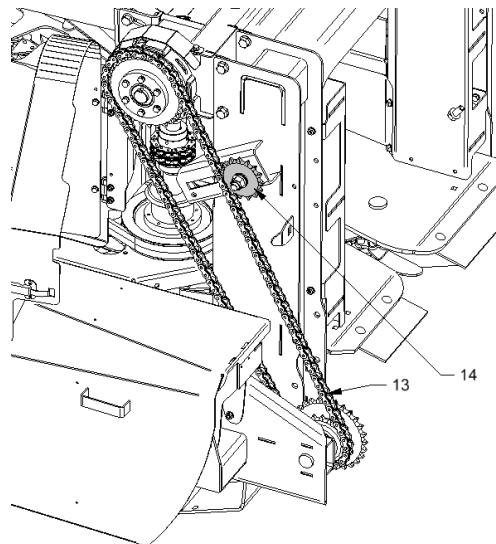
- Install the support (10) with flange bolts 5/16" x 3/4" (11) and flange nuts as shown.
- Adjust the position of the support to obtain a smooth engagement with the guard (12) and a good alignment with the frame.



- Install the lock with #10 screws and nuts provided. Ensure the guard is well in place when the lock is clamped.
- Tighten all the guard support bolts.

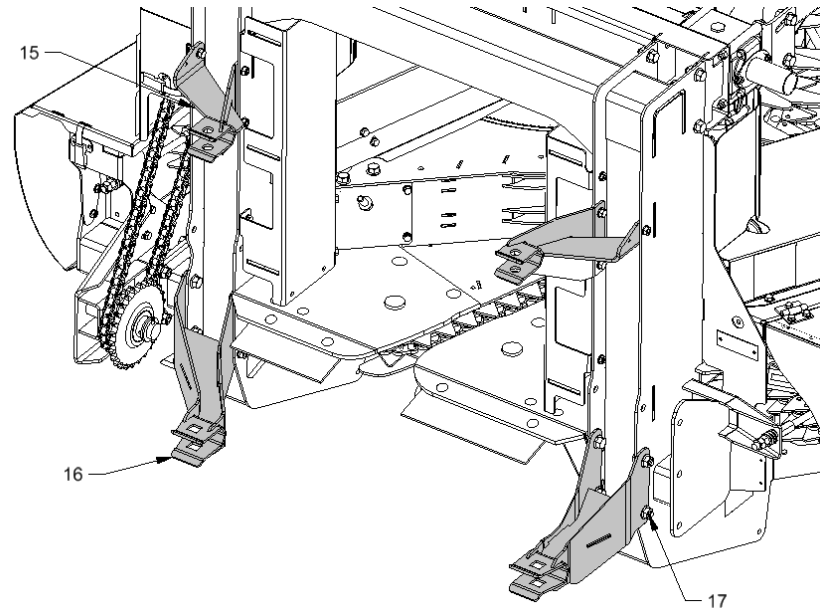
Step 6: Installation of the driving chain

- Install the chain (13) around the smaller sprocket.
- Check the alignment of the tightener sprocket (14) and adjust the spacer positions as required. Remove the half link if the chain is too long.
- Bind the chain by pushing on the sprocket and tighten it. The chain should have a 6mm (1/4") slack on the loose side.



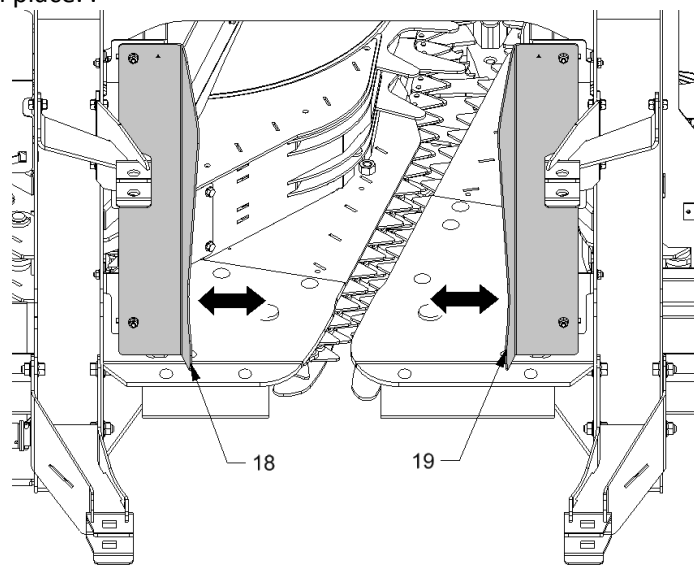
Step 7: Installation of the brackets

- Install the lower brackets (16) in the lower frame holes and pointing inward. Use 1/2" x 1" flange bolts and flange nuts (17).
- Position the top brackets as shown, also pointing inward. Adjust the distance centre-to-centre of the top and bottom bracket to 69cm (27 1/8"). Adjust the top bracket as required if the fit is not perfect with the harvester.



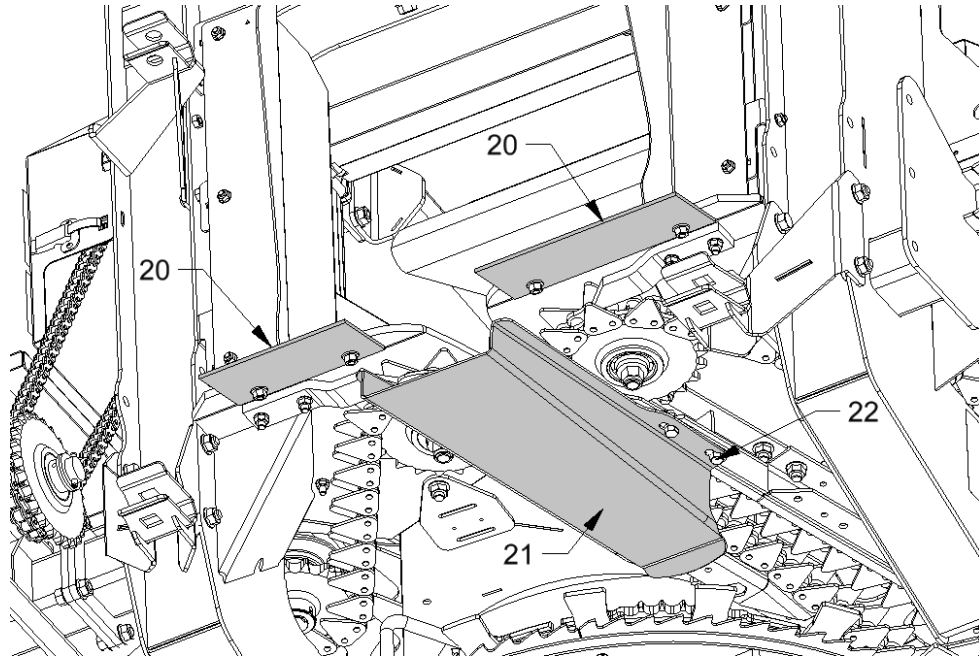
Step 8: Installation of the feedroll guards

- Position the guards as shown.
- Adjust their position to cover about 1cm (1/2") of the feedroll throat on each side. Tighten well in place. .



Step 9: Optional installation

- When the F64 rotary corn head with a John Deere 3955 or 3975 harvester, the rubber deflectors may be removed (20) without affecting the performance and the feeding.
- In case of dry crop and loss of cobs, the rubbers can be reinstalled.
- The channel (item 21) must be installed only in case of loss of cobs. It reduces the loss occurring in front of the feedrolls. To install it, remove the deflector bolts (22), and then install the channel. Do not remove the deflectors. In case of plugging that may occur in wet or weedy conditions, remove the channel.



Step 10: Installation on the harvester

- Lift the rotary corn head as shown in the operator's manual.
- Position the head on the harvester and install the lock pins.
- Check the alignment of the harvester drive sprocket with the header input sprocket. Adjust if necessary.
- Tighten the chain as specified in the harvester operator's manual.
- Adjust the flotation on the harvester to reduce the weight at the tip of the header side dividers to less than 45kg (100 lbs).

Step 11 : Operation

- Refer to the operator's manual for the start-up procedure.
- Follow a strict maintenance program to lengthen the life of the header.