

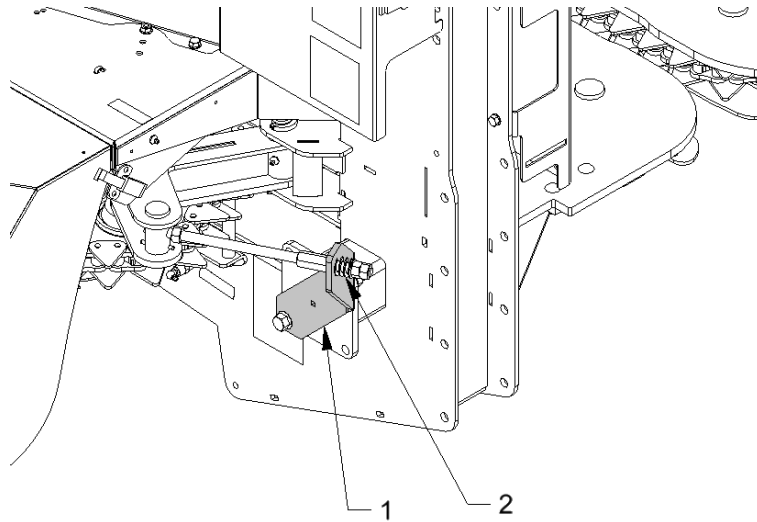
Instructions d'assemblage

Étape 1: Réception

- Voir le manuel d'opérateur pour la réception du cueilleur à maïs et l'enlèvement de la palette de transport. Il est important de retirer la patte de levage temporaire avant le démarrage.

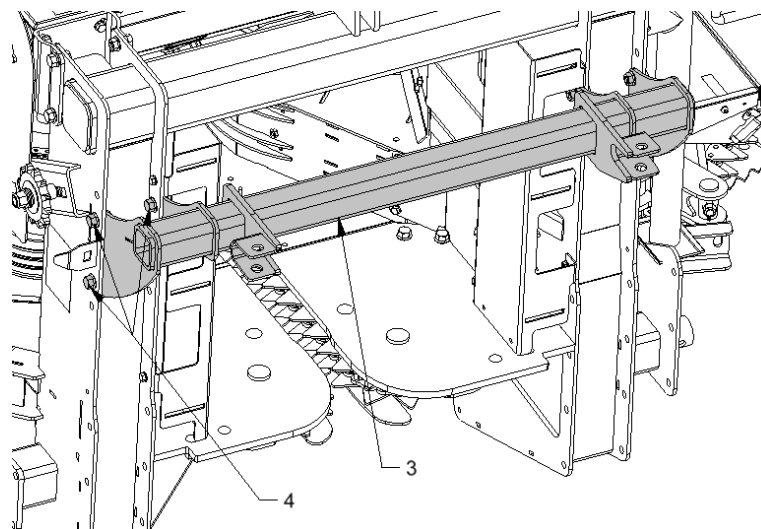
Étape 2 : Préparation

- Retirez le support de tendeur (1) et désassembler le ressort (2) de la tige du tendeur en enlevant les deux écrous.



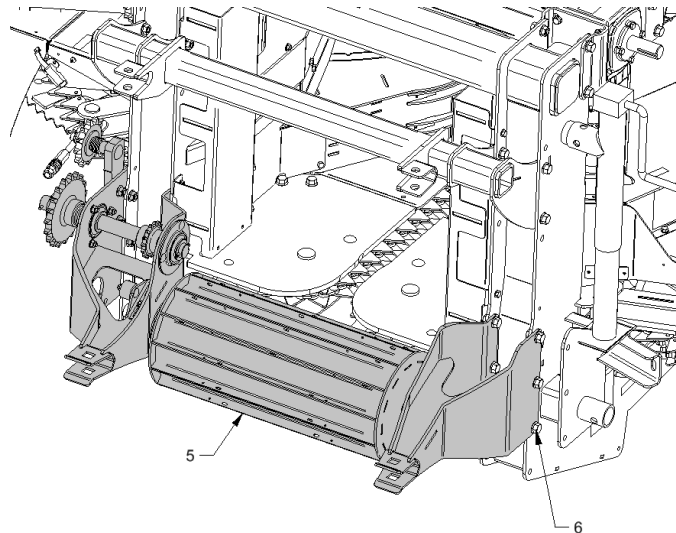
Étape 3 : Installation du lien supérieur

- Installez le support supérieur (3) dans les trous indiqués avec 6 boulons à bride ½" x 1" (4).

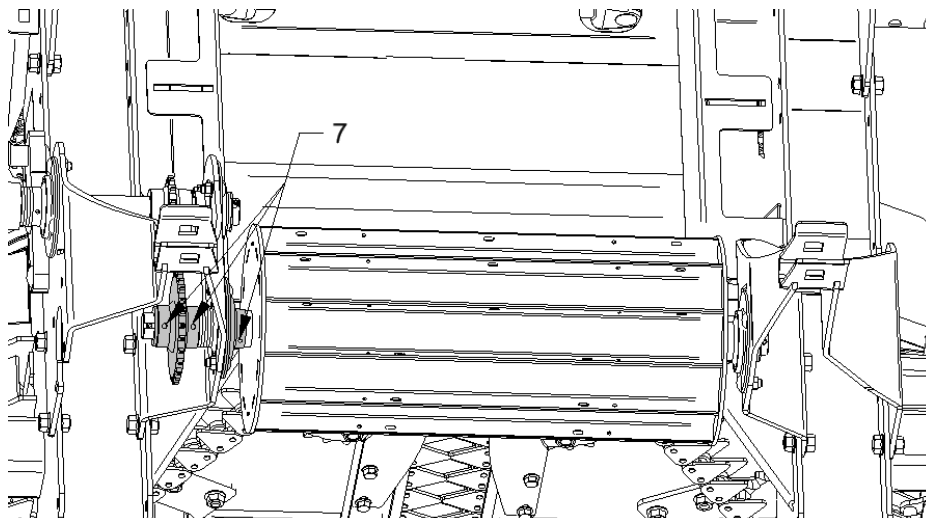


Étape 4 : Installation du module inférieur

- À l'aide d'un palan, soulevez le module inférieur composé du rouleau et des deux ancrages inférieurs. Soulevez par le rouleau.
- Alignez les liens à l'extérieur des plaques du châssis et alignez avec les trois trous les plus hauts de la rangée de quatre trous du châssis.
- Fixez en place avec des écrous et boulons à bride $\frac{1}{2}$ " x 1" sans les serrer pour l'instant.

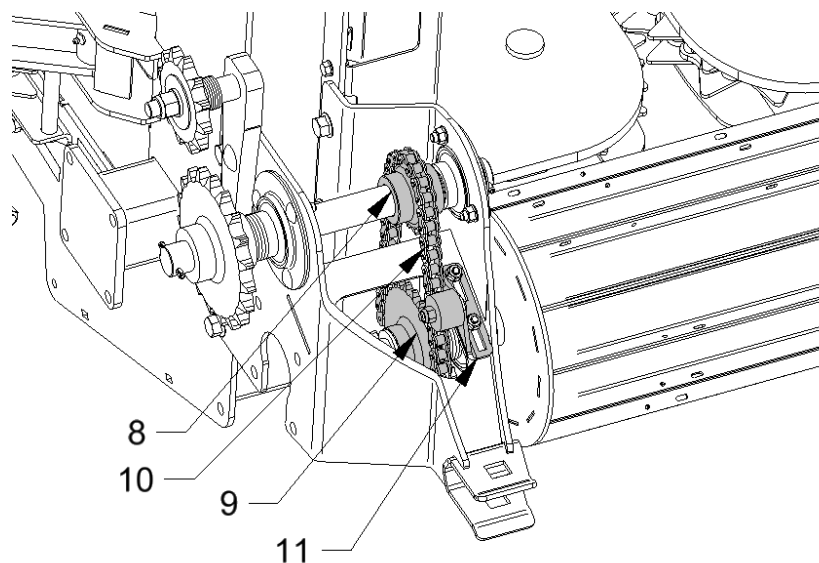


- Pour retirer la tension sur les roulements du rouleau, desserrez les vis de serrage de la roue à chaîne et du roulement gauche du rouleau (7).
- Tapez avec un marteau de caoutchouc sur le rouleau pour qu'il se positionne.
- Serrez les boulons des liens inférieurs (6) en s'assurant que le rouleau tourne librement sans interférence et que les points d'attache sont alignés.
- Tapez à nouveau sur le rouleau pour enlever la tension et serrez les vis de serrage du roulement et du barbotin.
-



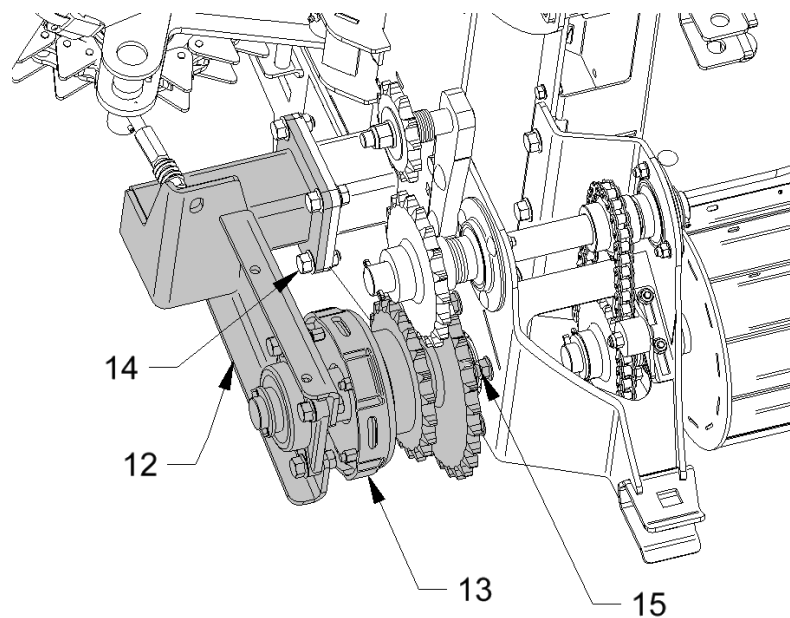
Étape 5 : Installation de la chaîne d'entraînement du rouleau

- Vérifiez l'alignement de la roue à chaîne d'entraînement (8) avec la roue entraînée du rouleau (9). Déplacez au besoin.
- Insérez la chaîne #50 fournie (10).
- Ajustez le tendeur (11).



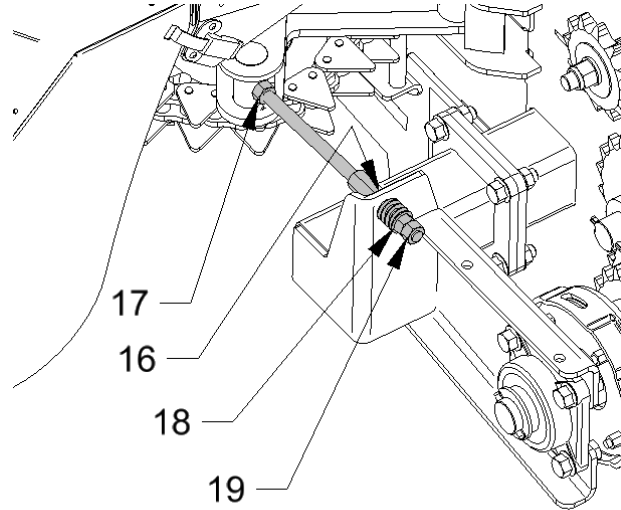
Étape 6 : Installation de l'arbre d'entraînement

- Installez l'arbre d'entraînement principal (13) et le support pré-assemblés (12). Utilisez des boulons et écrous à bride $\frac{1}{2}$ " x 1-1/2" (14 & 15)



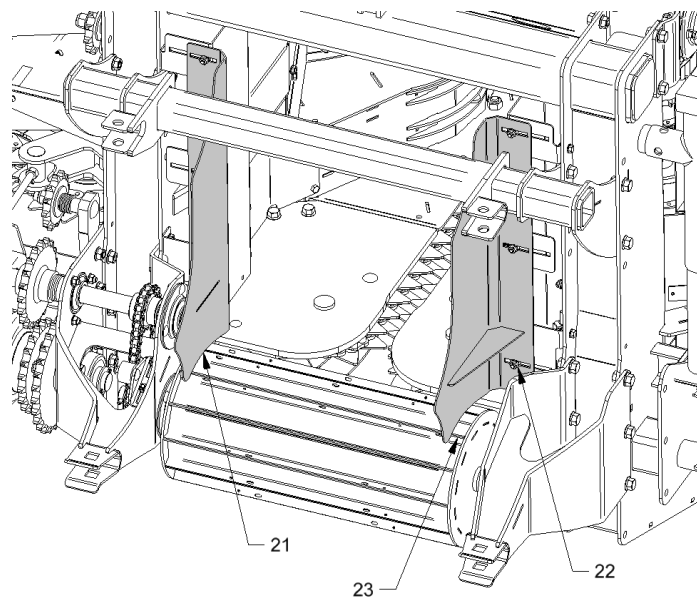
Étape 7 : Ajustement du tendeur de chaîne

- Desserrez le boulon de barrure du tendeur (17)
- Desserrez la tige du tendeur pour fermer complètement l'espace entre le boulon de la tige et le support (16).
- Insérez le ressort (18) et les deux écrous de barrage (19).
- Ajustez la longueur du ressort (18) entre 20 et 22mm (3/4" à 7/8") et barrez les écrous (19).
- Référez-vous au manuel d'opérateur pour l'ajustement de la tension de la chaîne.



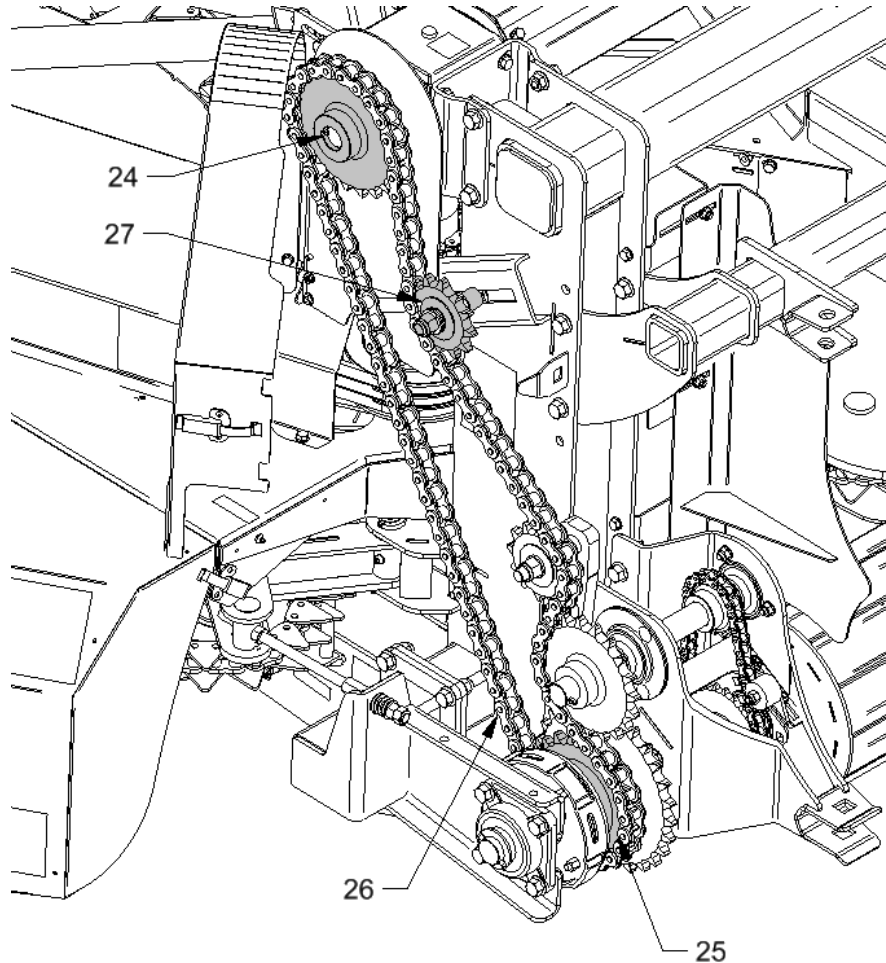
Étape 8 : Installation des gardes de rouleaux d'alimentation

- Installez les deux gardes (21) avec les boulons à voiture 5/16" x 3/4" fournis et des écrous à bride (22).
- Ajustez l'espace entre les flancs du rouleau et le garde (23) à au moins 25mm (1").



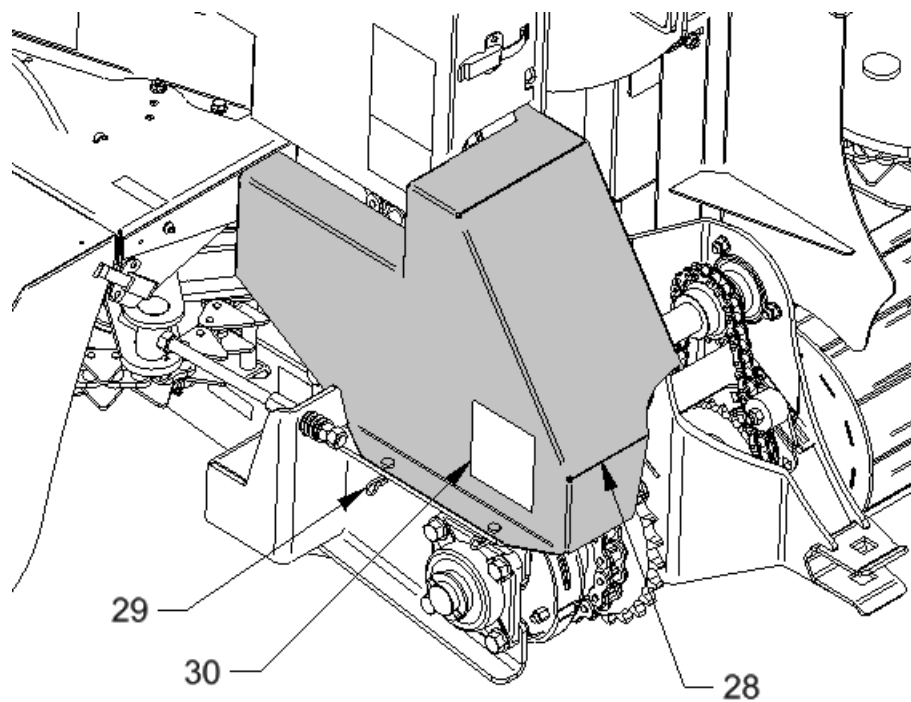
Étape 9 : Installation de la chaîne d'entraînement

- Alignez la roue à chaîne sur du cueilleur (24) avec celle de l'entraînement (26). La première (24) peut dépasser légèrement l'arbre du boîtier de transmission sans aucun problème.
- Alignez la roue tendeuse (27) pour s'aligner avec les autres. Utilisez le boulon 5/8"x4" fourni si le boulon en place est trop court.
- Installez la chaîne en place tel qu'indiqué sur la figure.
- Serrez le tendeur pour obtenir un jeu d'environ 6mm (1/4") sur le côté « mou ».



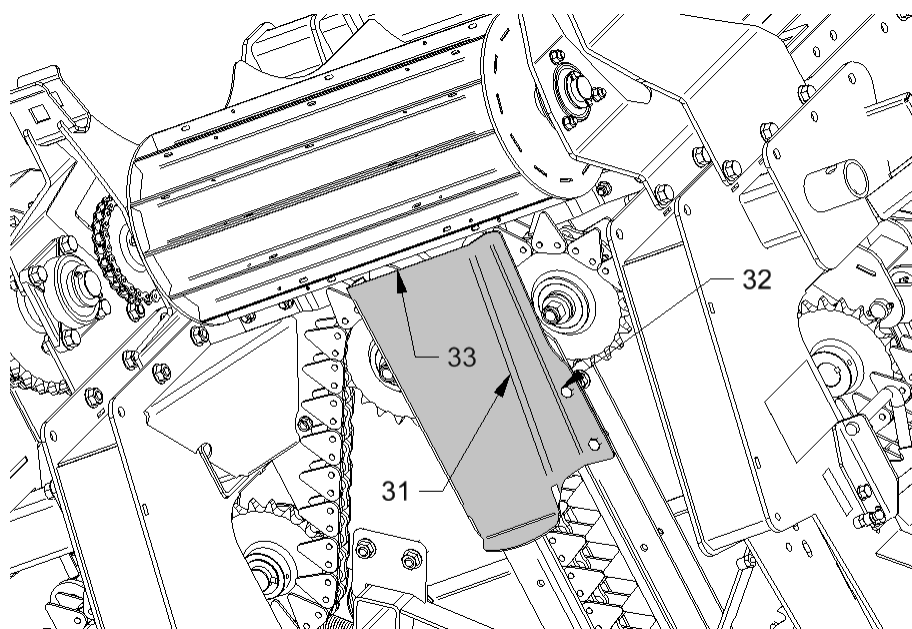
Étape 10 : Installation du garde de sécurité

- Installez le garde de sécurité (28) avec les 3 goupilles fournies (29).
- Installez ensuite le décalque de sécurité F61-24549P fourni sur le coin inférieur droit du garde tel qu'indiqué.



Étape 11 : Installation optionnelle

- Le dalot de canal (31) peut être installé en cas de perte d'épis. Il permet de réduire les pertes devant le rouleau d'alimentation. Pour l'installer, retirer les boulons des déflecteurs (32), puis installez le dalot. Ne pas retirer les déflecteurs (33). En cas de bourrage, retirez le dalot.





Étape 11 : Installation sur la fourragère

- Abaissez les rouleaux d'alimentation de la fourragère.
- Ajustez le vérin du cueilleur pour aligner avec celle-ci.
- Fixez les attaches du haut, puis relevez la fourragère pour insérer les attaches du bas.
- Placez les goupilles de sécurité et installez la chaîne d'entraînement.
- Serrez les ressorts pour ajuster la flottaison de la fourragère. Réduire le poids au sol des pointes avant pour s'approcher d'environ 45kg (100 lbs) ou au maximum si nécessaire.

Étape 12 : Opération

- Se référer au manuel d'opérateur pour la mise en marche et les ajustements nécessaires dans les premières heures d'opération.
- Suivre un programme d'entretien rigoureux pour assurer une durabilité de la machine.

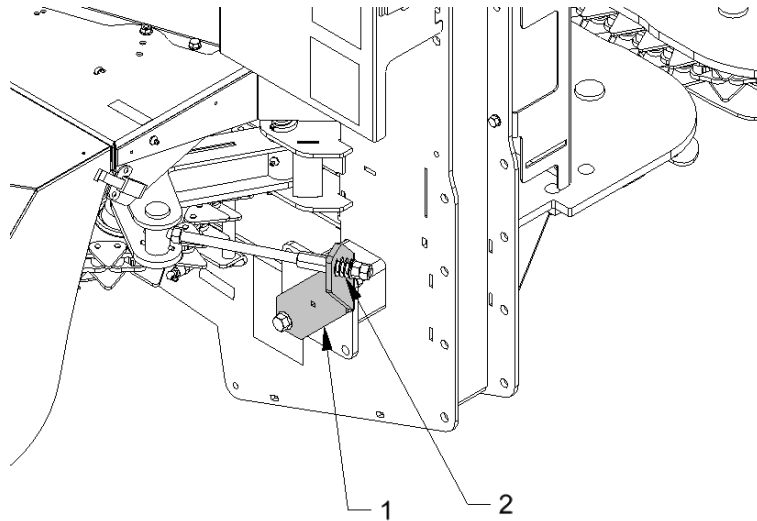
Installation instructions

Step 1: Reception

- See the operator's manual for instructions on receiving and removing the skid from the header. Remove the temporary lifting arm before operating the header.

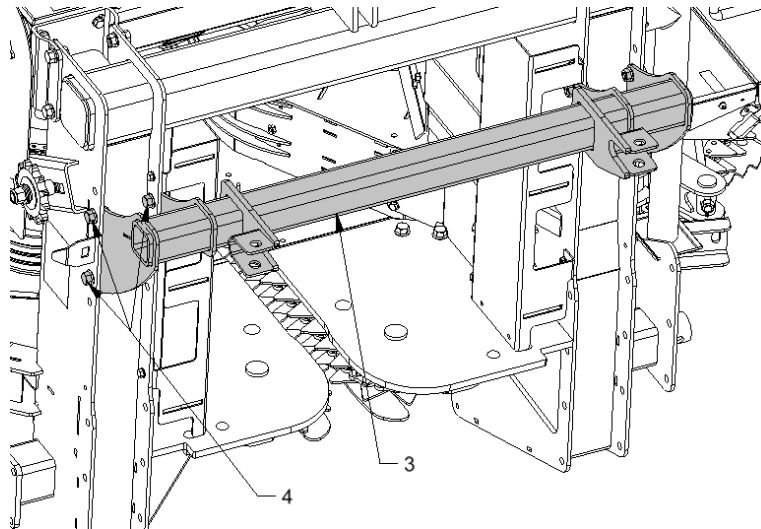
Step 2: Preparation

- Remove the tightener temporary support (1) and disassemble the spring (2).



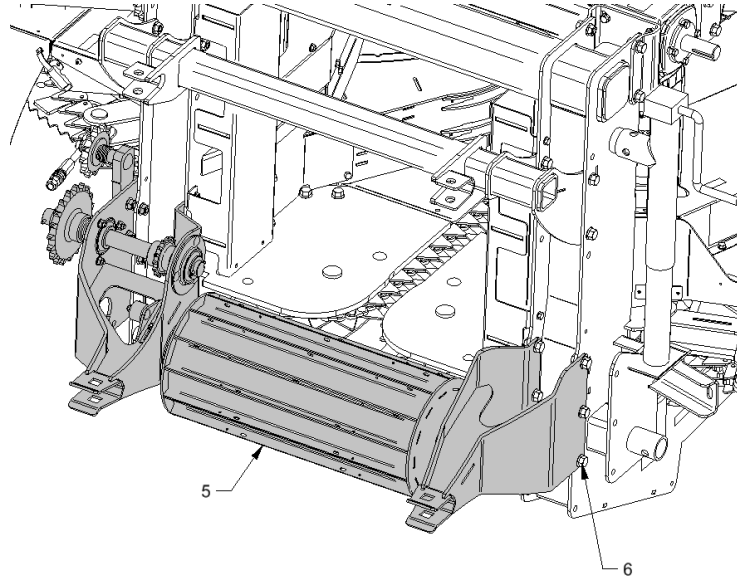
Step 3: Install the top link

- Install the top link (3) as shown with 6 flange bolts $\frac{1}{2}$ " x 1" (4).

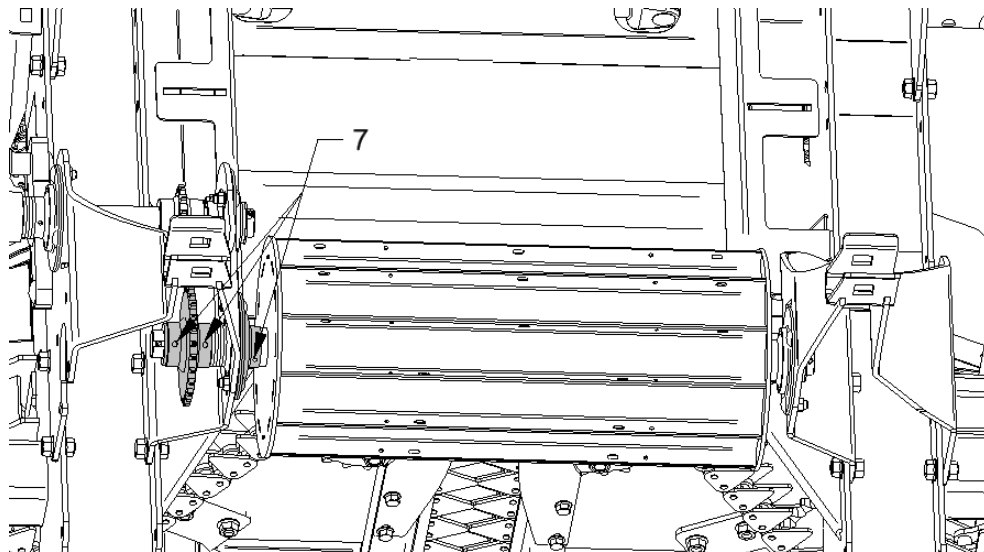


Step 4: Installation of the lower module

- Using a chain or a fork lift, set the feedroll subassembly.
- Align the lower links on the outside of the header frame plates and in line with the top three of the four installation holes.
- Set the 6 flange bolts $\frac{1}{2}$ " x 1" without tightening yet.

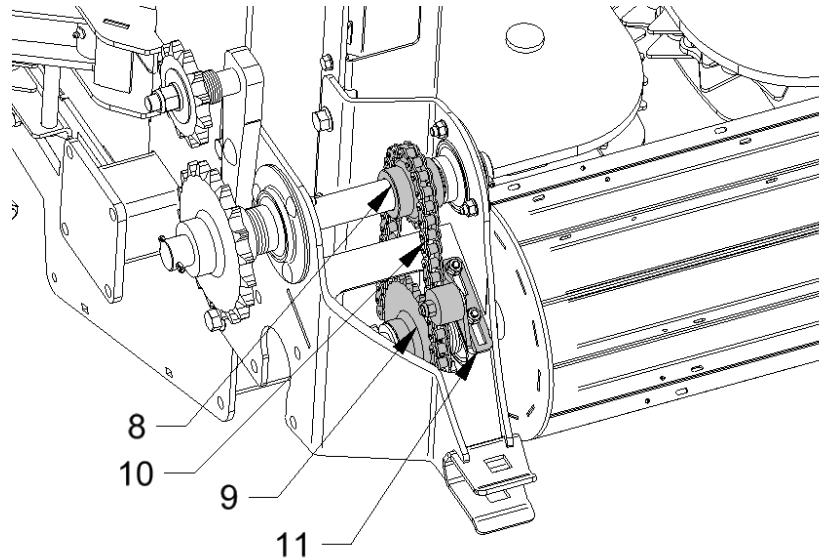


- To remove the load on the roll bearings, loosen the setscrews (7) on the bearing and the sprocket.
- Tap with a rubber hammer on the roll and the links to release the tension.
- Tighten the lower links (6) while ensuring that the roll can turn freely and that the mating hands are aligned horizontally.
- Tap again on the roller to release tension and then tighten all the setscrews (7).



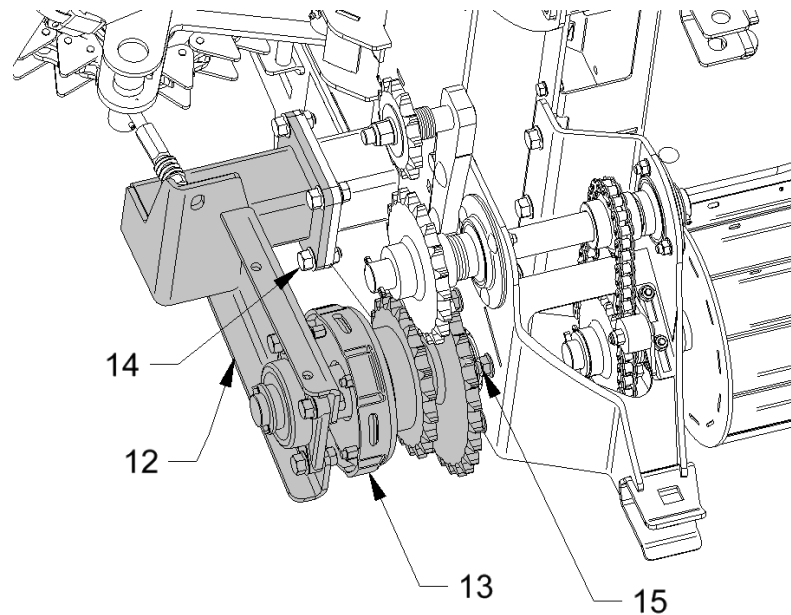
Step 5: Roll drive chain installation.

- Check the alignment of the driving sprocket (8) with the roll sprocket (9). Align if necessary.
- Set the provided #50 chain (10).
- Adjust the tightener (11).



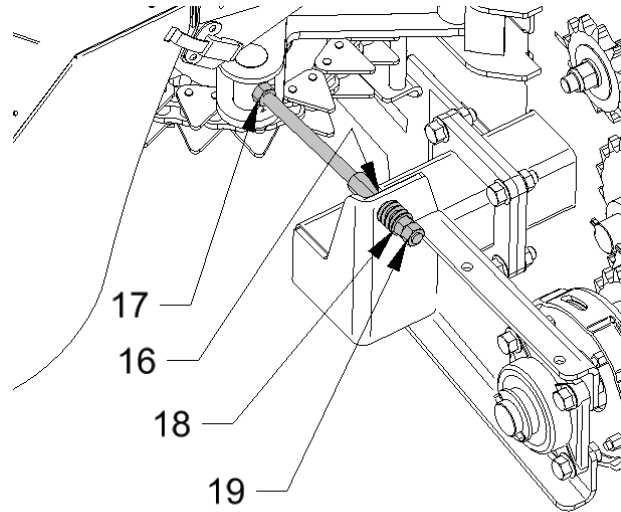
Step 6: Main drive installation

- Install the pre-assembled drive shaft (13) and support (12). Use flange bolts and nuts $\frac{1}{2}$ " x 1-1/2" (14 & 15)



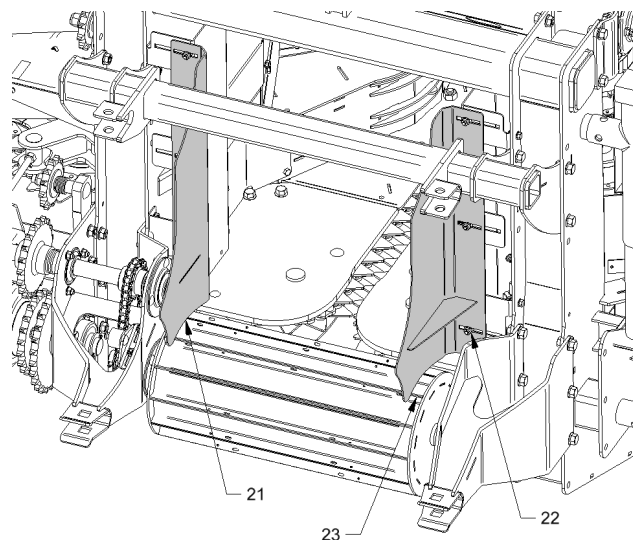
Step 7 : Chain tightener adjustment

- Loosen the tightener locking nut (17).
- Loosen the rod until the gap between the rod nut and the support (16) is completely closed.
- Insert the spring (18) and the two locking nuts (19).
- Adjust the length of the spring (18) between 20 and 22mm (3/4" à 7/8") and firmly lock with the locking nuts (19).
- Refer to the operator's manual for the adjustment of the chain tension.



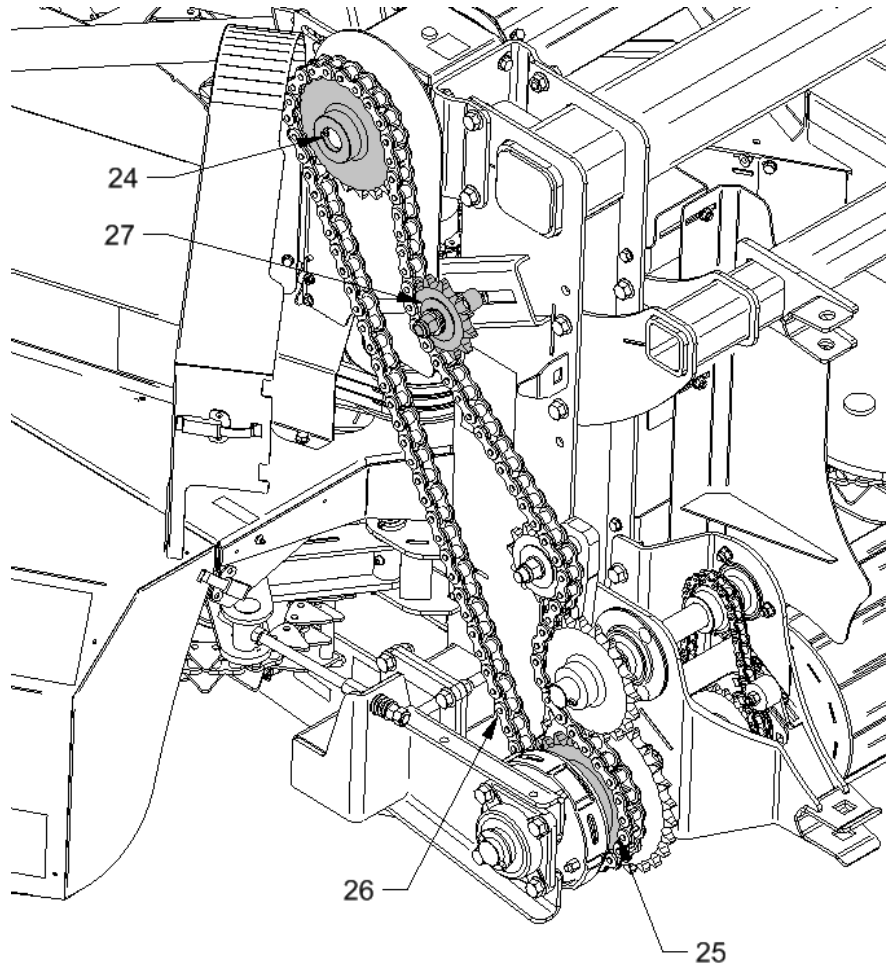
Step 8: Feedroll guards installation

- Install the two feedroll guards (21) with carriage bolts 5/16" x 3/4" and flange nuts (22) provided.
- Adjust the space between the roller sides and the guard (25) to a minimum of 25mm (1").



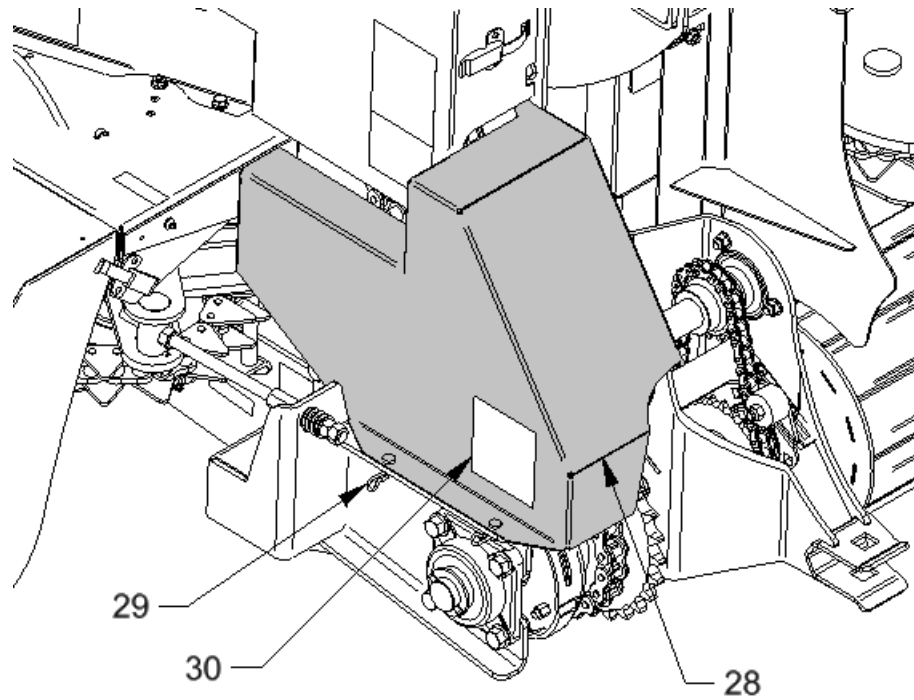
Step 9: Installation of the main drive chain

- Align the top driven sprocket (24) with the the drive sprocket (26). The top sprocket may come off the gearbox shaft (24) slightly without any problem for the operation.
- Align the idler (27) with the other sprockets. Use the provided 5/8"x4" carriage bolt if the bolt in place is too short.
- Install the chain (26) in place as shown.
- Tighten the chain with the idler (27) to obtain a 6mm (1/4") on the "slack" side.



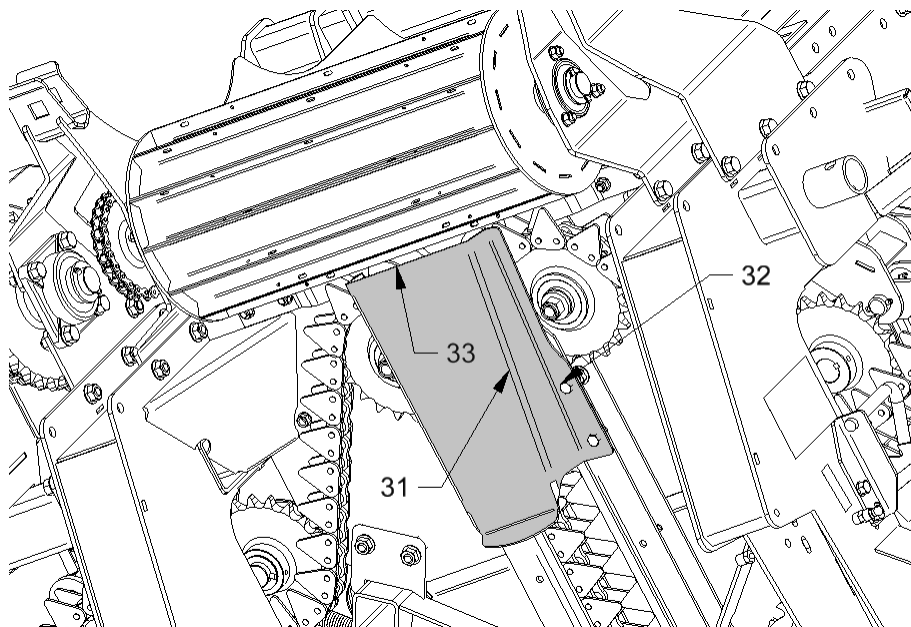
Step 10: Safety guard installation

- Install the guard (28) with the 3 hairpins (29) provided.
- Install the safety decal F61-24549P (30) provided on the lower right corner of the guard as shown.



Step 11 : Optional installation

- The channel (31) can be used in case of loss of cobs. It reduces losses in front of the feedroll that may occur in dry conditions. To install, remove the deflector bolts (32), then install the channel. Do not remove the deflectors (33). In case of clogging or accumulation in the channel, remove it.





Step 11: Installation on the harvester

- Lower the harvester throat.
- Adjust the jack on the header to fit the height of the harvester pins.
- Attach the top link, and then lift the harvester throat to mate the lower links.
- Set all safety pins and the drive chain.
- Tighten the flotation spring of the harvester. Set to obtain a weight at the front of the header side dividers close to 45kg (100 lbs), or set them to maximum if necessary.

Step 12 : Operation

- Refer to the operator's manual for the start-up procedure and adjustments required in the first operating hours.
- Follow a thorough maintenance program to ensure a good durability of the header.